

بسم الله الرحمن الرحيم



المملكة العربية السعودية

وزارة التعليم العالي

جامعة أم القرى

كلية التربية - بمكة المكرمة

قسم علم النفس

:

/

بحث مقدم لقسم علم النفس بكلية التربية جامعة أم القرى كمتطلب تكميلي لنيل درجة

الماجستير تخصص (إرشاد نفسي)

الفصل الدراسي الأول

لعام ١٤٢٨هـ - ١٤٢٩م

ملخص الدراسة :

عنوان الدراسة :

أهداف الدراسة :

(Easy does it)

منهج الدراسة :

()

.(-)

أدوات الدراسة :

(Easy does it)

.

.()

" "

.

:

فرضيات الدراسة :

-

-

-

-

نتائج الدراسة :

-

Easy)

(does it

-

-

-

التوصيات :

-

-

-

-

-

Abstract

Title: Guiding program effectiveness for utterance and speaking difficulties in elementary stage students in Holy Makkah .

Objectives: the study aims at recognition of speaking problems that appear in some students, different factors that lead to (scumble, stuttering) and their reasons, to achieve the goals of guiding program (Easy does it) in reducing and treatment of scumble, stuttering .

Methodology: the graduator used descriptive methodology to accurately describe sample's case, experimental designee through pre and after testing .

Study sample: the study sample consisted of ten (10) stumbled male and female students (3 male, 7 female) there ages ranged between (8-13) years .

Study tools :

- 1- the guiding program (Easy does it) of Hains and Johns translated by Nahla Abdul Aziz Refai .
- 2- Raily measure for stumble measurement translated by Nahla Abdul Aziz Refai (1999) .
- 3- Data discharge tables prepared by the graduator, assistance tools, observation notebook and cassette .

Study hypothesis:

- 1- there aren't statistically significant differences between stumble repeated means in pre and post tests.
- 2- There aren't statistically significant differences between mean of stumble period in pre and post test.
- 3- There aren't statistically significant differences between mean of movements and sounds following stumble period in pre and post test.
- 4- There aren't statistically significant differences between total mean of pre and post tests.

Results:

- 1- Refuse of hypothesis as there are statistically significant differences between stumble repeated means in pre and post tests due to (Easy do it) effect in post test on crumble repetition.
- 2- Refuse of hypothesis as there are statistically significant differences between stumble repeated means in pre and post tests due to (Easy do it) effect in post test on crumble repetition.
- 3- There are statistically significant differences between mean of movements' and sounds following stumble period in pre and post test
- 4- There are statistically significant differences between total mean of pre and post tests that confirm the effectiveness of (Easy do it) program.

Recommendations :

- 1- to employ female psychologists who are completely trained on how to use crumble and language development.
- 2- To plan educational programs for family preparation how to deal their children to improve language performances;
- 3- To care about guiding problems which help parents how to understand crumble problems.
- 4- Medical programs to help parents in early discovery of this problem and early treatment effectively.

..

:

"

"

.()

/

.

.

/

.

/

.

.

/

/

:

/

.

/

.

/

.

.

/

.

.

/

/

.

)):

((

.

/

/

.

.

/

.

/

/

.

.

.

.

قال الله تعالى :

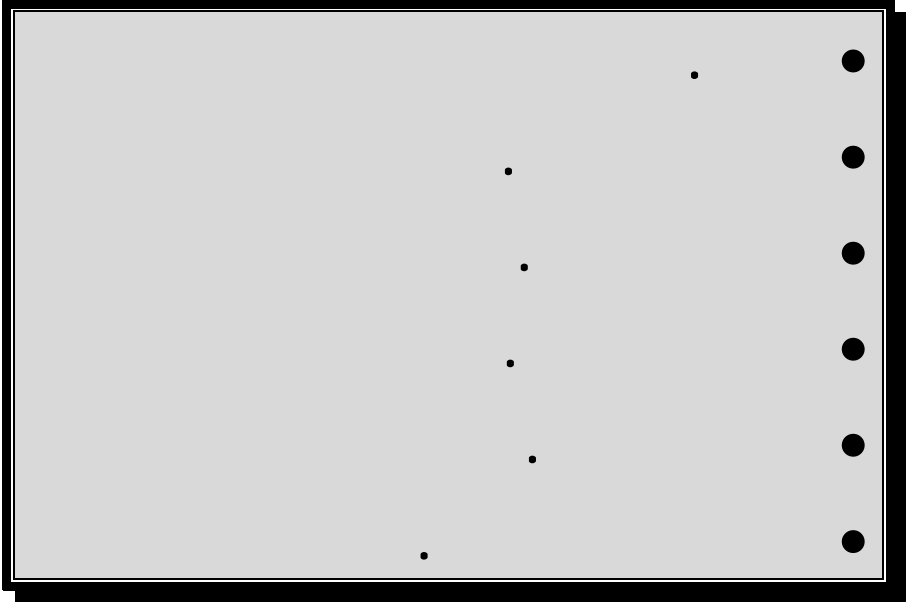
﴿ الرَّحْمَنُ عَلَّمَ الْقُرْآنَ خَلَقَ الْإِنْسَانَ

عَلَّمَهُ الْبَيَانَ ﴾ الرحمن أية (١ - ٤)

إهداء

- إلى والدي الحبيبين من أمداني بالدعاء المستمر .
- إلى أبنائي فلذة كبدي إبراهيم .
- إلى الذين يبذلون جهداً لرفع المعاناة .
- إلى الأشخاص الأشد حاجة من ذوي الحاجات الخاصة الذين يعانون شتى أنواع الضرر .
- إلى كل من مرزق الفصاحة والبيان وسيرهما لنشر العلم .
- إلى كل تربوي وإداري غيور على جيل امتنا ينشد الإبداع في المحيط العلمي .

الباحثة



الفصل الأول

مدخل إلى الدراسة

مقدمة :

((وَلَقَدْ كَرَّمْنَا بَنِي آدَمَ

وَحَمَلْنَاهُمْ فِي الْبَرِّ وَالْبَحْرِ وَرَزَقْنَاهُمْ مِنَ الطَّيِّبَاتِ وَفَضَّلْنَاهُمْ عَلَى كَثِيرٍ مِمَّنْ خَلَقْنَا تَفْضِيلًا)) .

() .

(-)

((قَالَ رَبِّ اشْرَحْ لِي صَدْرِي وَيَسِّرْ لِي أَمْرِي وَاحْلُلْ عُقْدَةً مِنْ لِسَانِي يَفْقَهُوا قَوْلِي))

.

(:)

imitation

inner urge

. ()

.

()

(www.wahati.com)

%

expressive

gestures

simple tones

feelings

vowels

.

().

.

)

.(www.Googal

.

.(www.wahati.com)

..

.

(:).

أولاً : الإحساس بمشكلة الدراسة :

.

.

:

.()

. (www.Googal)

.

)

. (www.Googal

.(:)

Ripr

()

)

. (

().

.

.

.

.

() ()

% ,

()

(:)

(ASHA)

%

.

()

« »

()

:

:

:

:

⋮

⋅

⋮

⋅

⋅

⋮

)

.(

⋅

⋮

⋅

⋅

⋮

.

) ()

.()) (

⋮

()

Aron» » ()

%

« »

.

« »

.

⋮ ⋮

⋮

.

.

.

《 》 :

.

《 》 :

.

.

:

.

《 》 :

.

:

.

. ()

.

(.) () ()
()

.

.

.

.

.

.

ثانياً: أهمية الدراسة :

:

:

)

-١

(

.

-٢

.

-٣

Easy does it

.

:

.

-

Easy does it

-

.

-

.

-

.

(Easy does it)

-

.

ثالثاً: أهداف الدراسة:

:

(Easy does it)

-

.

-

.()

رابعاً: مصطلحات الدراسة: Terminology's

.

...

.

Language : -

)
)
(
)
(

) **B.Coroce**

.()

)

.()

:Speech -

)

(

.(:)

Speech

Language

Articulation

Fluency

Voice

·
) Hyponasality. Hypernasality
(

·
:The Articulation or Speech Disorders

-

(:)

Stammering:

-

.(:)

Stuttering: : -

.(:)

: -

"

.(:) "

.

: Easy does it -

خامساً :حدود الدراسة:Limitation of the study

:

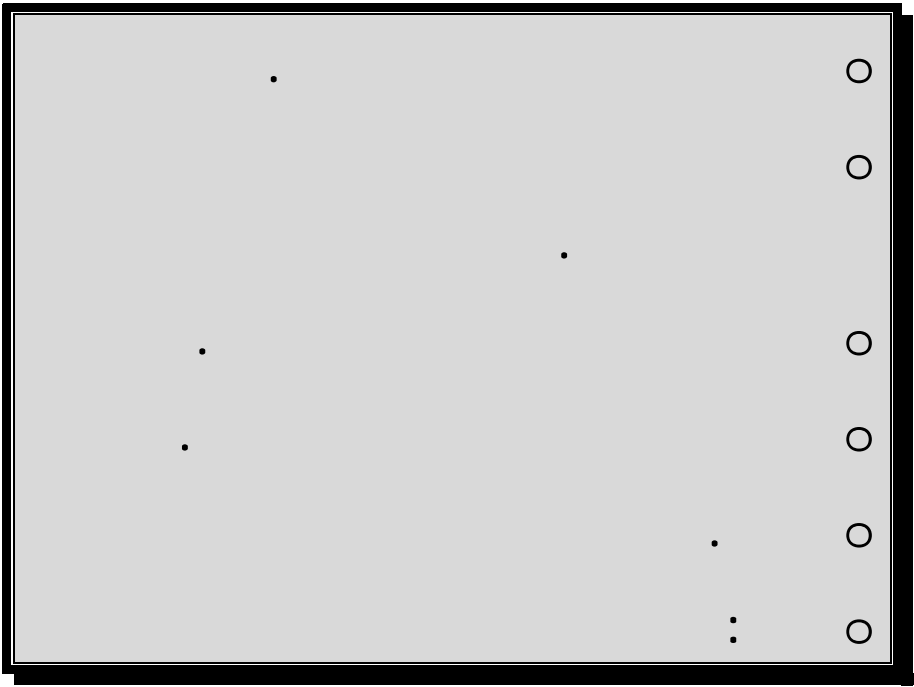
.()

:

()

:

-



:

stuttering

.

.

.

. **natural phonology**

shriberg)

(1976 Ingram)

(1981 weiner)

(1982 &Kwiatkoswski

.

.

.(:)

The psychology of Language
generative transformations-syntax

psycholinguistic

"

..

)"

(:

()

()

.(:)

تطور النظام الصوتي عند الطفل :-

.

(:) .

:

.

()

(: _ : _) .

(:) .

أولاً: اضطرابات و عيوب الكلام وعلاقتها بالعلوم الأخرى :

نبذة تاريخية عامة لاضطرابات و عيوب الكلام.

()

.

.

)

(

. (www.kwety.net)

.

Hand Book of

Audiogram

Phonetics

(F. C. S. T)

(:) . %

.(:)Journal of Speech and Hearing Disorders

.

.()

اضطرابات و عيوب الكلام وعلاقتها بالطب النفسي:

:

(Psycho

:

(pathologically Based Speech Disorders

:

Stuttering

:

-

.Mutism

-

(Perseveration)

(:) .Ecolalia Palialaia

Kablan and SadoK

:

:

-

-

-

:(ICD – 10)

:

Mental and Behavior Disorders

:

F80

F80.0

F80.1

F80.2

.(-)

F80.3

F80.8

).

F80.9

(:

R (DSM-IV)

:

:

315.31

315.31

315.39

(:) .

307.9

اضطرابات وعيوب الكلام وعلاقتها بأمراض التخاطب:

:

: -

: -

- - -)

.(- - - -

: -

()

(:) ()

:

: **Voice Disorders** : -

Voice Dysphonia -
()

:Aphonia -

: Speech Disorders -

Stuttering : -

Dyslalia -

()

()

.(:) () () () ()

Dysarthria -

Rhinolalia or nasality () -

()

Rhinolalia aperta

Rhinolalia clousa

) Rhinolalia mixta

.(:) .(

: Language Disorders -

Dysphasia : -

()

Delayed language development -

)

.(:

اضطرابات و عيوب الكلام وعلاقتها بعلم النفس:

:

:

:

	:	
:		-
.		-
.		-
.		-
Aphasia		-
	:	
Motor Verbal		-
Sensory		-
.		-
Amnestic		-
Agraphia		-
Articulation		-
Spastic Speech		-
		-
()	Rhinolalia	
	Dysarthria	
Voice Disorders		-

.() Infant speech	-
:		
	Language disorders	-
	Speech disorders	-
() speech disability	-
:		
	Speech disorders	:
	Cluttring	
	Articulation	:
.		
	Voice Disorders	:
.		
.		:
.		:
)		:
	.(:
.		

ثانياً: فسيولوجية أعضاء الكلام:

:

— (Brain)

Cortex —

.

Limbic System

Frontal :

Patietal lobe

Temparal lobe

lobe

Occipital lobe

Mark Dax

.

poul Broca

.(:)

Sets

()

.()

)(

-

-

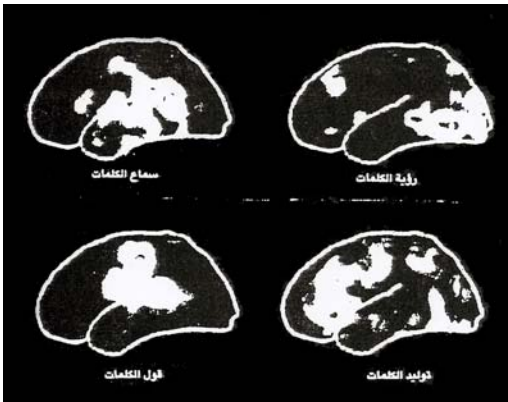
)

(:

()

()

().



(PET)

PET

(. M)

.(-) .

(:).

:

.

"

Aram

)"

.(:

Palmer & Yantis

)

.(:

"

()

.(:)."

"

()

." (:

"

Per kans

."

"

Mahl

." (:

"

() **Emerick**

." (:

"

)"

." (:

انتشار اضطرابات النطق والكلام لدى الأطفال:

.

•

(%)

()

()

)

(%)

$$\left(\begin{array}{c} \cdot \\ \cdot \end{array} \right)$$

to vocalize

neuromuscular maturation

$$(\quad)$$

•

•

Stuttering , ()

Stammering

•

Ptich & Franshella, 1986

Silverman & Zimmer, 1997

(Lavaki, 1967 and .

(Woods & Williams, 1976) Nekerassov, 1985)

) .

.(: :

" () " :

:

.() :

" "

.

) — — :

) — — (

.(:)(

: -

()

.(:)

Stuttering

.

:

:(milieu stuttering) -

.

: -

(:)

" : ()

.()"

" : ()

.(:) ."

" : ()

."

.(:)

(1992) ICD – 10

.(:)

" : ()

() ."

() **DSM-IV**

:

.(:) .

"

.(:) ."

(Goldaimond)

(:)

: -

:

: -

.

: -

.

: -

.

" :

. (:)

:

: -

.

: -

\cdot
 \vdots $-$
 \cdot

\vdots $-$
 \cdot
 \vdots $-$

$\cdot (\quad : \quad)$

\vdots $-$

$(\quad : \quad - \quad)$.

$(\text{Stein} \quad) (\text{Froschels} \quad)$

$(\text{Stein} \quad) (\text{Froschels} \quad)$

$(\text{Stein} \quad) \quad \cdot \quad ((\quad))$

\vdots

.

: (Froschels)

. (:)

: -

: (Bloodstein)

: :

Episodic

: .(:)

•

.

•

.

•

.

•

.

(:) .

:

() .

.(:)

:

()

.(:)

). .

(

:

(:) .

.

:

Van Riper

:

Primary Stuttering

.

:

Transitio

.

:

Secondary stuttering

.() .

:

-

:

(Escape)

(Avoidance)

(Guitar,)

.2000

:

-

Superiority

...

.

:

Dunlop

()

something bad

:

.()

: ()

-

.

Cerebral

(())

Dominance Theory

()

:

()

(EEG)

()

.(:)

(:)

— —
.(:)
:

West

— **(West)**

.

(:).

(Perkins, Kent and Curlee)

Nerou Psycholinguistic :

Theory

Linguistic or Symbol System

Paralinguistic Signal System

Time Pressure

. (:)

(Posta & Kolk,)

(Levelt,)

.

(Genetic Theory)

%

Wendel Johnson

. ()

Developmental Theory

Johnson

Anticipatory Struggle Theory

Johnson

(:)

(Theory of communication Failure)

(Bloodstein)

(Fragmentation)

.(:)

:

Neurotic Theories :

Castration

)

(:)

:

[-]

Johnson

Consistency

.

()

.(:) .

: Classic Conditioning Theories

(Wolpe, 1958)

(- - - -)

:

Speech Demand Stimulus

= SsD

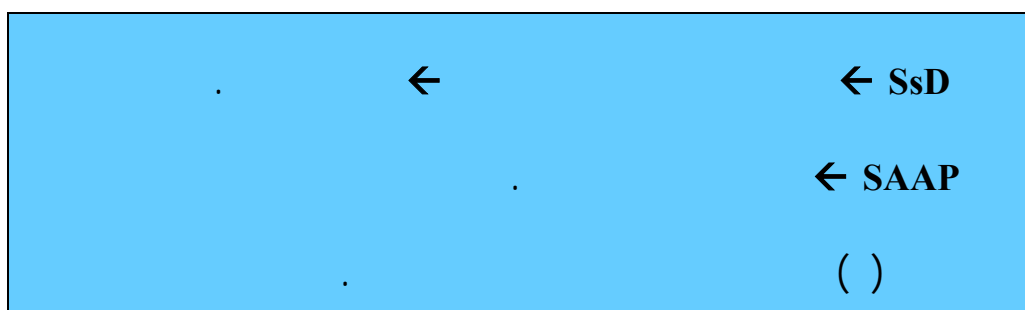
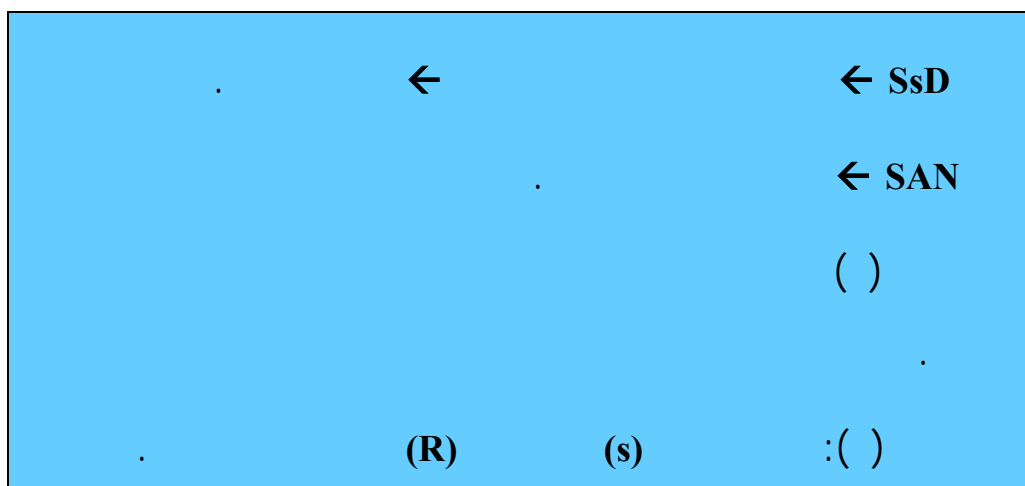
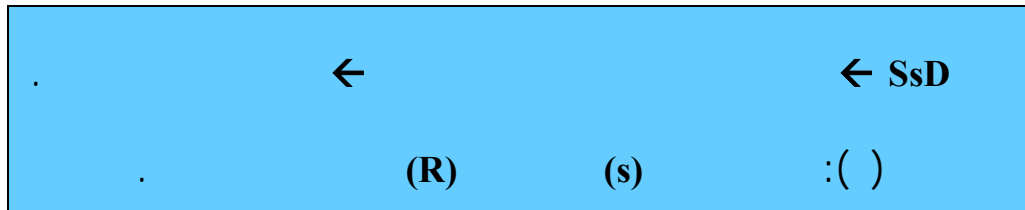
Nonspecific anxiety stimulus

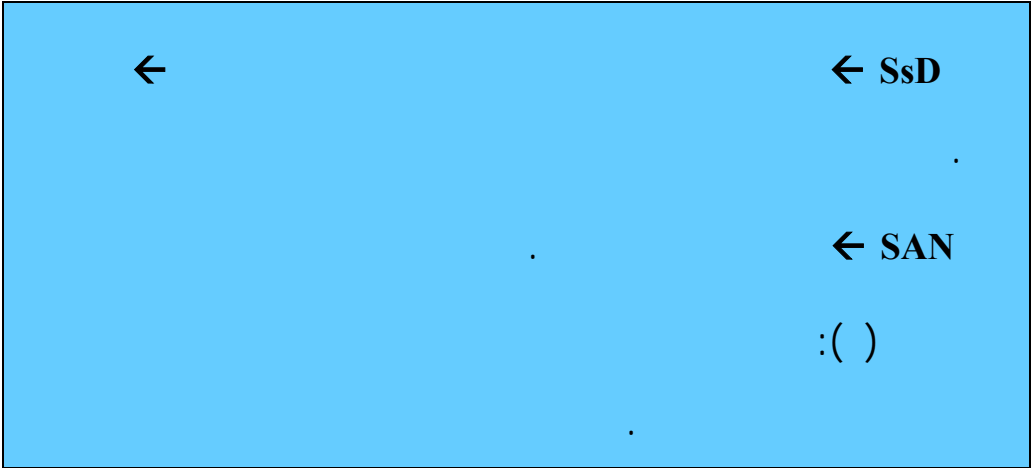
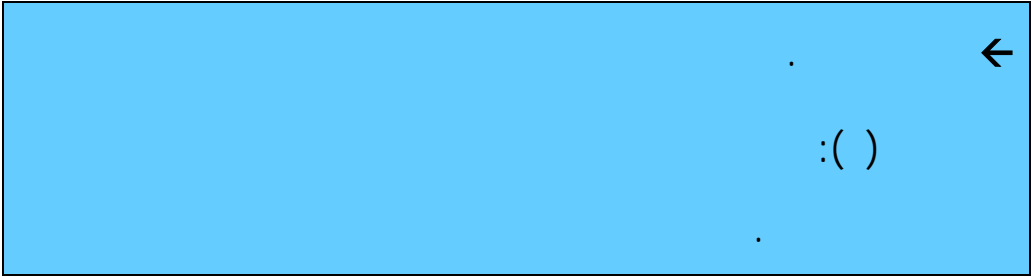
= SAN

)Anxiety – aversing Person –

= SAAP

. (:





.(:)

(Psychoanalysis)

:

:(Freud)

()

:

)

.() (

(Psychoanalysis)

.()

الأسباب البيئية:

:

البيئة الأسرية:

()

:

■

.

■

■

.

■

■

() .

البيئة المدرسية:

.

:

•

.

•

.

•

.()

:

-

verbal Ability

() () .

%

. %

(:)

(%)

—

.

[% -]

.

(%)

(%)

(%)

() .(%) .(

- :

:

() .(

.

() .(

تشخيص الجلجلة:

.() .

:

•

.

•

.

•

) .

.(

:

-

.() .

: -

:

: -

.

: -

.() .

:

-

()

.() .

:

-

:

.

·

:

% -

· (e)

% -

· -

· -

-

·

· -

· -

-

·

.(:)

:

() **DSM-IV**

-

:

.

-

.

-

.

-

.

-

.

-

.

-

.

-

.

-

-

.

() .

.

—

•

•

• •

:

(e)

baby

)

. (:

مستويات التأتاة حسب العمر وصفاتها:

- : - .

.

- : - .

.

- : -

.

- : -

)

.(

:

(Guitar, 2000)

التناول العلاجي للتأقاة؛

:

:

.

()

.

" "

(:)

:

:

(Wolpe)

(Systematic Desensitization)

(Slowed-down

(Shames)

speech pattern)

(Webester)

(Precision Fluency shaping program)

(Moore)

(Negative

(Fishman)

Practice)

(Shadowing)

(Chery)

(Andrews)

(Meyer)

(Rhythmic Speech)

(Brady) (Burns)
(Easy (Air flow)
onset)
(Imperceptibly)

(:).

يتضمن برنامج علاج التأتأة أربعة محاور:

:

.

.

:

.

.

:

.

:

([Http://www.eparamm.org/articles.asp](http://www.eparamm.org/articles.asp))

:

//

.

.

:

:

.(:)

(Hurlock)

(Rebar)

(Atkinson)

.()

:

(:).

:

.

:

:

Blood stein

:

:

-

.

-

.

-

.

-

.

-

.

-

-

-

:

-

.

:

:

.

-

-

.

-

.

([Http://www.eparamm.org/articles.asp](http://www.eparamm.org/articles.asp))

:

:

:

(:)

نظريات تفسر أسباب التعلم:

:

.(:). .

-

.

:()

-

(:).

:

.

-

.

-

.

-

- .
- .
- .
- .
- .
- .

.

- :

.(:).

علاج التلعثم:

- :

:

- :

-

.

-

.

-

.

-

.

-

.

:

-

-

.

.

-

-

.

-

.

-

.

-

.

-

:"

"

-

علاج التلعثم عند الكبار:

:

:Motivation

-

Identification

-

Desensitization

-

Variation : -

Approximation -

Cancellation -

pullouts -

Preparatory sets : -

Stabilization -

).

(:

دراسات سابقة

دراسات عربية:

:"

"

.

() ()

.

.

Easy does it

.

.

.

-

.

()

.

.

()

.

.

.

Psychodrama

:

.

()

% .

.

) ()

(

()

.

()

)

(

(-)

)

(

.

.

دراسات أجنبية:

Rana Saad(2004) ()

-

.

(1981)(Ladoceur) (Gagnon)
)

-

-

-

.

(Wiltenberger) (Wagaman)
() (Arndorfer)

—

—

%

.

Robertson-L-T& Smith-W-L.

.

.

تعليق الباحثة :

:

:

()

()

()

.

:

Robertson-L-T& Smith-W-L. 1980

()

(Wiltenerberger

(Wagaman)

(1993) (Arndorfer)

.

(1981)(Ladoceur)

(Gagnon)

.

.

()

.

:

"

(Easy does it)

()

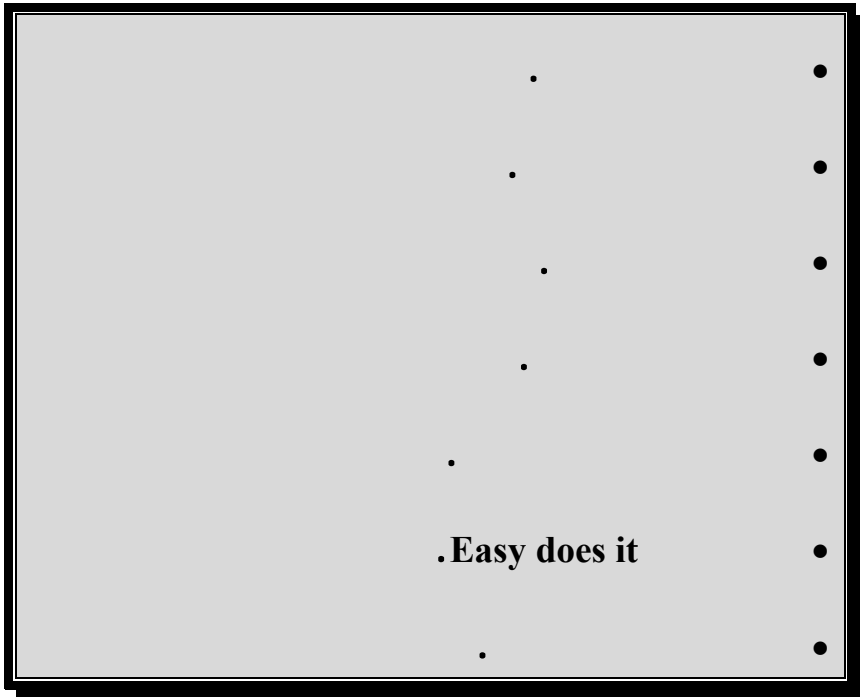
فروض الدراسة:

-

-

-

-



الفصل الثالث

منهج وإجراءات الدراسة

أولاً: منهج الدراسة Methodology:

: Cross-Sectional Surveg

)

(:

: Experimentation

.()

ملاحظة :

)
() () ()
()

ثانياً: مجتمع الدراسة:

ثالثاً: عينة الدراسة Sample:

() —

()

'		
'		
'		

()

'		
'		
'		
'		
'		
'		

طريقة اختيار العينة :

-

-

.

-

.

-

() " "

.

-

() () -

-

Easy does it

خصائص عينة الدراسة :

:

-

-

-

-

-

-

:

.

.

رابعاً: أدوات الدراسة Tools:

(Easy does it)

:

-

.()

" "

-

. ()

.

-

.

:

-

-

:

()

()

.

•

—

•

•

•

()

$$\left(\begin{array}{c} \\ \end{array} \right)'' = ''$$

) ()

(

1

•

•

•

()

•

•

—

•

•

· -

:

· -

· -

· -

:

·

(/)

(.)

·

:

· -

()

(/)

()

()

·

·

()

-

·

.)

(

.

.

.

.

:

.

:

.

.

.

:

()

.

($P < .001$)

, :

, :

, :

, :

.

:

—

($P < .001$)

, :

, :

, :

.

(Easy does it)

—

. ()

(Easy does it)

. ()

. :

.

+

)..

. (

:

•

.

•

.

- =

•

.

:

.

-

.

-

-

.

.

-

-

-

.

-

.

()

//

//

.

()

.

:

.

-

.

-

التعزيز المستخدم في البرنامج

"

)

(

.

:

:

.

—

.

=

.

=

:

—

.

" .

—

"

.

. () .

—

ثانياً : مرحلة التمييز بين الطلاقة التلعثم

:

(

.

: :

:

—

"

"

.

:

—

"

"

.

:

—

"

"

:

—

"

"

.

: ()

—

.

.

"

"

"

"

"

.

"

"

.

: :

:

—

. "

"

:

—

. "

"

:

(

—

.

:

—

.

*

*

.

*

.

*

.

.

.

*

.

*

.

:

*

.

*

.

!

!

!

*

★

★

★

★

ثالثاً : مرحلة اكتساب الطلاقة

—

”

”

:

—

—

”

”

”

” :

—

”

” :

—

—

ملحوظة :

●

:

•

•

•

•

(

:

"

"

-

-

-

ملحوظة :

•

•

•

•

.

•

. ()

.

(

. () :

.

—

*

.

*

.

*

.

*

..

....

" :

"

.

"

" :

"

"

.

" ..

" :

(

. ")

*

. " "

.

• II

$$\begin{array}{c} \parallel \\ \bullet \\ \bullet \end{array}$$

*

(

II II

*

|| ||

(

•

()

(

*

*

*

II

11

• • •

•

()

(

*

11

11

) () -

:(

: -

. " - "

: -

. . "

. " .

: -

. "

. : .

"

: -

.

: -

)

. (

. " :

" .. " —

"

"

: " " : —

: —

: —

. —

" —

" . " " —

: " " —

. —

" :

. " .

: " " —

.

- .

رابعاً : مرحلة التعود على معوقات الطلاقة :

•

:

- .

/

-

/

-

.

.

-

)

-

. (

)

-

: :

-

.

:

-

.

.

-

:

-

()

:

-

.

— :

:

.

—

.

ملاحظة :

•

:

() .

—

.

—

•

.

•

.

:

:

•

.

:

•

Informing

—

ritealizingh ()

expressing feelings

Controlling

Imagining

•

*

*

•

*

•

*

•

*

•

*

:

-
-
-
-
-

ملاحظات أخرى :

- ()
- ()
- ()
- ()

سادساً: مرحلة تثبيت الطاقة :

*

.

*

.

*

.

*

-

)

(

.

*

-

.

*

.

*

.

*

.

*

.

•

:

.

: (Easy does it)

.

.

.

:

:

—

:

—

:

—

:

—

:

—

:

—

.

.

:

.

.

.

.()

.

.

.()

.

(Easy does it)

. () .

.

.

:

() .

"

"

ملاحظة الباحثة

انتكست حالة عبد المجيد في الجلسة التي استدعت فيها الباحثة أفراد عائلته ، مما يؤكد أن أسرته لها دور مؤثر سلباً علي حالته ، لذا أ طرت الباحثة إلى زيادة عدد الجلسات إلى خمسة جلسات أملاً في الحصول على تحسن في حالة التلميذ . والانتقال به إلى المرحلة الأخرى .

مرحلة انتقال الطلاقة لأحداث الحياة الطبيعية :

في هذه المرحلة تم تحويل التلميذ بالكلام السهل البطيء من مرحلة التدريبات بداخل غرفة العلاج إلى الحوار في أحداث الحياة الحقيقية خارج غرفة العلاج . بمعنى أن نركز في هذه المرحلة على الكلام التلقائي دون أن يطلب من التلميذ تقليد وتكرار ما يسمع من الباحثة ، فطلب منه تقليد دور طبيب العيادة ، ودور شرطي مرور ومعلم في الصف ، كما طلب منه أن يحل مشكلة معينة قد تصادفه وغير ذلك . واستمر في هذه المرحلة إلى نهاية الثلاثة الجلسات الأخيرة .

في هذه المرحلة حثت الباحثة على ثبات التلميذ في مستوى الطلاقة الذي وصل إليه باستخدام الكلام السهل البطيء لفترات أطول بدون أي تدخل علاجي مباشر . كما عملت على التقليل من عدد الجلسات المباشرة مع الحفاظ على مستوى الطلاقة ، مع دعمه بالكلمات الحافزة له بالاستمرار .

* دائماً يتم التأكيد على المريض أنه قادر على استمرار الطلاقة خارج الجلسة العلاجية وفي كل مكان وزمان باستخدامه للكلام السهل البطيء .

بعد غياب الباحثة عن عبد المجيد لمدة أسبوعين ، قامت بتطبيق الاختبار عليه ، طبعاً بعد أن تأكدت بأن هناك تحسن ملحوظ في حالته ، ونتيجة الاختبار أثبتت ذلك . ودرجة الاختبار ١٦ بمعنى أن شدة التلعثم لديه أصبحت بسيطة جداً ، ومصحوبة بأصوات ملفتة كالنفس المسموع ، وحركات ملفتة بشده في الوجه ، وحركات غير ملحوظة بالرأس ، وحركات ملفتة باليدين والرجلين (ملحق ٣ ص ٢).

لاحظت الباحثة أثناء تطبيق البرنامج بتحسن ملحوظ في نطق التلميذ للكلمات أما بالنسبة للأصوات المصاحبة فكانت تختفي تارة وتعود تارة أخرى . ونفس الشيء بالنسبة لحركات الوجه والرأس والأطراف .

:-

:-

:-

:-

:-

:-

.

.

:

.

.()

.

. ()

.

.

.

.

.

:

"

"

مرحلة انتقال الطلاقة لأحداث الحياة الطبيعية :

في هذه المرحلة تم تحويل التلميذة بالكلام السهل البطيء من مرحلة التدريبات بداخل غرفة العلاج إلى الحوار في أحداث الحياة الحقيقية خارج غرفة العلاج كما ذكرنا سابقاً أن نركز في هذه المرحلة على الكلام التلقائي دون أن يطلب من التلميذة تقليد وتكرار ما تسمعه من الباحثة ، فطلب منها تقليد دور طيبة ، وأدور حزينة أو سعيدة في لعبة (المشاعر)

ملحق (١)

استمتعت غيدا كثيرا في هذه المرحلة . كما لاحظت الباحثة بأن غيداء تجنببت ذكر والدتها في كل الحورات التي دارت بينهما خلال الجلستين ، ولم تذكر سوى والدها وأختها و عمته فقط .

مرحلة تثبيت الطلاقة :

في هذه المرحلة حثت الباحثة على ثبات التلميذة في مستوى الطلاقة الذي وصلت إليه باستخدام الكلام السهل البطيء لفترات أطول بدون أي تدخل علاجي مباشر . كما عملت على التقليل من عدد الجلسات المباشرة مع الحفاظ على مستوى الطلاقة ، مع دعمها بالكلمات الحافزة له بالاستمرار .

بعد أن تأكدت الباحثة بأن هناك تحسن ملحوظ ، قامت الباحثة بتطبيق اختبار شدة التلعثم مرة أخرى وكانت النتيجة هي ١٢ بمعنى أن شدة التلعثم لديها بسيطة جداً. وذلك يعود للحركات و الأصوات التي كانت تحتفي تارة وتعود تارة أخرى (ملحق ٣ ص ٤) .

- :

- :

- :

- :

- :

- : منذ أربعة سنوات ، ويرجع إلى العامل وراثي

.

:

.

.

.

.()

. ()

.

.

.

.

.

.

.

:

ملاحظة الباحثة

أستمع كلاً من ريم وأختيها في الجلسات الجماعية ، كما تغلبت ريم عن الخجل بسبب وجودها معها ، الذي ما لبثت حتى عاد إليها مرة أخرى أثناء وجود أشخاص غرباء عنها في العيادة .

مرحلة انتقال الطلاقة لأحداث الحياة الطبيعية :

تم تحويل التلميذة بالكلام السهل البطيء من مرحلة التدريبات بداخل غرفة العلاج إلى الحوار في أحداث الحياة الحقيقية و ركزت الباحثة في هذه المرحلة على الكلام التلقائي دون أن يطلب من التلميذة تقليد وتكرار ما تسمعه من الباحثة ، فسألته عن المدرسة و

أصدقائها وعن المواد المفضلة لديها ، كما طلبت منها حل مشاكل عديدة قد تصادفها من خلال لعبة (ماذا نفعل لو) ملحق (١) .

مرحلة تثبيت الطلاقة :

حثت الباحثة على ثبات التلميذة في نفس مستوى الطلاقة التي وصلت إليها باستخدام الكلام السهل البطيء لفترات أطول بدون أي تدخل علاجي مباشر . كما عملت على التقليل من عدد الجلسات المباشرة مع الحفاظ على مستوى الطلاقة ، مع دعمها بالكلمات الحافزة له بالاستمرار . والتأكيد عليها وعلى والدها بأنها قادرة على الاستمرار بنفس مستوى الطلاقة خارج الجلسة العلاجية وفي كل مكان وزمان باستخدامها للكلام السهل البطيء .

قامت الباحثة بتطبيق اختبار شدة التلعثم (اختبار بعدى) عليها ،

بعد أن تأكدت بأن هناك تحسن ملحوظاً في حالتها ، و نتيجة الاختبار ١٦ بمعنى أنها

. (ملحق ٣ ص ٦).

الحالة الرابعة

- ١ :

- :

- :

- :

- :

- : منذ خمسة سنوات ، ويرجع إلى العامل وراثي

.

.

.

.

() .

.

() .

مرحلة انتقال الطلاقة لأحداث الحياة الطبيعية :

تم تحويل التلميذة بالكلام السهل البطيء من مرحلة التدريبات بداخل غرفة العلاج إلى الحوار في أحداث الحياة الحقيقية فسألتها عن رأيها الخاص في النشاطات المدرسية ، والمواد المفضلة لديها ، وطلبت منها تقليد ادوار معينة كا دور طبيبة أو مدرسة . وأجبت صفاء هذه المرحلة لخروجها من التقيد في الكلام وأخذت تمارس طريقة الكلام السهل البطء بحرية ومتعة .

مرحلة تثبيت الطلاقة :

حثت الباحثة على ثبات التلميذة في نفس مستوى الطلاقة التي وصلت إليها باستخدام الكلام السهل البطيء لفترات أطول بدون أي تدخل علاجي مباشر . كما عملت على التقليل من عدد الجلسات المباشرة مع الحفاظ على مستوى الطلاقة ، مع دعمها بالكلمات الحافزة له بالاستمرار . والتأكيد عليها وعلى أختيها بأنهما قادرتين على الاستمرار بنفس مستوى الطلاقة خارج الجلسة العلاجية وفي كل مكان وزمان باستخدامهم للكلام السهل البطيء .

قامت الباحثة بتطبيق اختبار شدة التلعثم (اختبار بعدى) على التلميذة بعد أن تأكدت بأن هناك تحسن ملحوظ في حالتها ، و نتيجة الاختبار كانت ٧ بمعنى أنها بسيطة جداً ،

وقريبة من العدم ، ومصحوبة بحركات بالرأس الأطراف غير ملحوظة للمشاهد إلا بالبحث
عنا (ملحق ٣ ص ٨).

الحالة الخامسة

١ - :

- :

- :

- :

- :

- : منذ سنوات ، ويرجع إلى العامل وراثي

.

:

.

.

.

.()

.

.()

.

.

.

.

.

:

.

.

مرحلة انتقال الطلاقة لأحداث الحياة الطبيعية :

تم تحويل التلميذة بالكلام السهل البطيء من مرحلة التدريبات بداخل غرفة العلاج إلى الحوار في أحداث الحياة الحقيقية ، بمعنى أن نركز في هذه المرحلة على الكلام التلقائي دون أن يطلب من التلميذة تقليد وتكرار ما تسمع من الباحثة ، فطلب منها تقليد أدوار معينة كمعلمة الصف ولعبت الباحثة دور التلميذة ، كما طلب منها لعب دور الأم ، وغيرها من الأدوار .

مرحلة تثبيت الطلاقة :

حثت الباحثة على ثبات التلميذة في نفس مستوى الطلاقة التي وصلت إليها باستخدام الكلام السهل البطيء لفترات أطول بدون أي تدخل علاجي مباشر . كما عملت على التقليل من عدد الجلسات المباشرة مع الحفاظ على مستوى الطلاقة ، مع دعمها بالكلمات الحافزة له بالاستمرار . والتأكيد عليها وعلى والدها بأنها قادرة على الاستمرار بنفس مستوى الطلاقة خارج الجلسة العلاجية وفي كل مكان وزمان باستخدامها للكلام السهل البطيء .

بعد أن تأكدت الباحثة بأن هناك تحسن ملحوظ في حالته التلميذة ، قامت بتطبيق اختبار شدة التلعثم (اختبار بعدى) عليها ، وأشارت درجة الإختبار ٢٣ بأن شدة التلعثم لديها أصبحت بسيطة مصحوبة بأصوات ملفتة ، وحركات بالوجه والرأس ، وحركات باليدين والرجلين (ملحق ٣ ص ١٠).

الحالة السادسة

١ - :

- :

- :

- :

- :

- : منذ ستين، ويرجع إلى العامل البيئي و النفسي .

.

:

.

.

.

.()

.

.()

)

(....

.

مرحلة انتقال الطلاقة لأحداث الحياة الطبيعية :

تم تحويل التلميذة بالكلام السهل البطيء من مرحلة التدريبات بداخل غرفة العلاج إلى الحوار في أحداث الحياة الحقيقية وركزت الباحثة في هذه المرحلة على الكلام التلقائي دون أن يطلب من التلميذة تقليد وتكرار ما تسمع من الباحثة ، فسألته عن المدرسة و أصدقائها وعن المواد المفضلة لديها ، كما طلبت منها حل مشاكل عديدة قد تصادفها من خلال لعبة (ماذا نفعل لو) ملحق (١)

مرحلة تثبيت الطلاقة :

حثت الباحثة على ثبات التلميذة في نفس مستوى الطلاقة التي وصلت إليها باستخدام الكلام السهل البطيء لفترات أطول بدون أي تدخل علاجي مباشر . كما عملت على التقليل من عدد الجلسات المباشرة مع الحفاظ على مستوى الطلاقة ، مع دعمها بالكلمات الحافزة له بالاستمرار . والتأكيد عليها وعلى والدتها بأنها قادرين على الاستمرار بنفس مستوى الطلاقة

خارج الجلسة العلاجية وفي كل مكان وزمان باستخدامهم للكلام السهل البطيء ، أثناء استذكارها للدروس المدرسية .

قامت الباحثة بتطبيق اختبار شدة التلعثم (اختبار بعدى) على التلميذة بعد أن تأكدت بأن هناك تحسن ملحوظ في حالتها ، و نتيجة الاختبار كانت ٨ بمعنى أنها بسيطة جداً ، وقريبة من العدم ، ومصحوبة بحركات بالرأس واليدين والذراعين غير ملحوظة للمشاهد إلا بالبحث عنا (ملحق ٣ ص ١٢).

:

- :

- :

- :

- :

- :

- :

.

.

:

.

.

.()

.

.

.()

.

.

.

.

.() .

.

.

:

() .

"

"

ملاحظة :

قام والد التلميذ أثناء وجوده معنا في غرفة التدريب بشكرنا ، كما أخبرنا بأن مستوى أبنه قد تحسن في الدراسة ، كما أنتظم ذهابه إلى المدرسة . وأخبرنا أنه يأمل بنجاحه هذه السنة .

مرحلة انتقال الطلاقة لأحداث الحياة الطبيعية :

في هذه المرحلة تم تحويل التلميذ بالكلام السهل البطيء من مرحلة التدريبات بداخل غرفة العلاج إلى الحوار في أحداث الحياة الحقيقية خارج غرفة العلاج . بمعنى أن نركز في هذه المرحلة على الكلام التلقائي دون أن يطلب من التلميذ تقليد وتكرار ما يسمع من الباحثة ، فطلب منه تقليد دور طبيب العيادة ، و دور معلم في الصف ، كما طلب منه أن يحل مشكلة معينة قد تصادفه وغير ذلك . واستمر في هذه المرحلة إلى نهاية الثلاثة الجلسات الأخيرة .

في هذه المرحلة حثت الباحثة على ثبات التلميذ في مستوى الطلاقة الذي وصل إليه باستخدام الكلام السهل البطيء لفترات أطول بدون أي تدخل علاجي مباشر . كما عملت

على التقليل من عدد الجلسات المباشرة مع الحفاظ على مستوى الطلاقة ، مع دعمه بالكلمات الحافزة له بالاستمرار .

* دائماً يتم التأكيد على المفحوص أنه قادر على استمرار الطلاقة خارج الجلسة العلاجية وفي كل مكان وزمان باستخدامه للكلام السهل البطيء .

بعد غياب الباحثة عن عبد العزيز لمدة أسبوع ، قامت بتطبيق الاختبار عليه ، طبعاً

بعد أن تأكدت بأن هناك تحسن ملحوظ في حالته . ودرجة الاختبار ١٣ بمعنى

أن شدة التلعثم لديه أصبحت بسيطة جداً ، ومصحوبة بأصوات تكاد تكون ملحوظة ،

وحركات غير ملحوظة بالوجه ، و باليدين والرجلين (ملحق ٣ ص ١٤).

لاحظت الباحثة أثناء تطبيق البرنامج بتحسن ملحوظ في نطق التلميذ للكلمات ، أما بالنسبة

للأصوات المصاحبة فكانت تختفي تارة وتعود تارة أخرى . ونفس الشيء بالنسبة

لحركات الوجه والرأس والأطراف .

الحالة الثامنة

- ١ :

- :

- :

- :

- :

- : منذ خمس سنوات، ويرجع إلى العامل البيئي

والوراثي .

.

.

.

:

.

.

() .

.

.()

.

.

.

.

⋮

)

(....

.

مرحلة انتقال الطلاق لأحداث الحياة الطبيعية :

تم تحويل التلميذة بالكلام السهل البطيء من مرحلة التدريبات بداخل غرفة العلاج إلى الحوار في أحداث الحياة الحقيقية و ركزت الباحثة في هذه المرحلة على الكلام التلقائي دون أن يطلب من التلميذة تقليد وتكرار ما تسمع من الباحثة ، فطلبت منها تقليد دور معلمة في الصف ، ودور ممرضة ، كما طلبت منها حل مشاكل عديدة قد تصادفها من خلال لعبة (ماذا نفعل لو) ملحق (١)

مرحلة تثبيت الطلاق :

حثت الباحثة على ثبات التلميذة في نفس مستوى الطلاق التي وصلت إليها باستخدام الكلام السهل البطيء لفترات أطول بدون أي تدخل علاجي مباشر . كما عملت على التقليل من عدد الجلسات المباشرة مع الحفاظ على مستوى الطلاق ، مع دعمها بالكلمات الحافزة له

بالاستمرار . والتأكيد عليها وعلى والدتها بأنها قادرة على الاستمرار بنفس مستوى الطلاقة خارج الجلسة العلاجية وفي كل مكان وزمان باستخدامهم للكلام السهل البطيء والنطق الصحيح ، أثناء استذكارها للدروس المدرسية .

قامت الباحثة بتطبيق اختبار شدة التلعثم (اختبار بعدى) على التلميذة بعد أن تأكدت بأن هناك تحسن ملحوظ في حالتها ، و نتيجة الاختبار كانت ٨ بمعنى أنها بسيطة جداً ، وقريبة من العدم ، ومصحوبة بحركات بالوجه و الرأس واليدين والذراعين غير ملحوظة للمشاهد إلا بالبحث عنها (ملحق ٣ ص ١٦) .

:

- :

- :

- :

- :

- :

- :

.

.

:

.

:

.()

.

.

.()

.

.

.

.

.

. () .

.

.

:

() .

"

.

"

.

مرحلة انتقال الطلاقة لأحداث الحياة الطبيعية :

في هذه المرحلة تم تحويل التلميذ بالكلام السهل البطيء من مرحلة التدريبات بداخل غرفة العلاج إلى الحوار في أحداث الحياة الحقيقية خارج غرفة العلاج . بمعنى أن نركز في هذه المرحلة على الكلام التلقائي دون أن يطلب من التلميذ تقليد وتكرار ما يسمع من الباحثة ، فطلب منه تقليد شرطي مرور ، و دور معلم في الصف ، كما طلب منه أن يحل مشكلة معينة قد تصادفه وغير ذلك . واستمر في هذه المرحلة إلى نهاية ثلاثة الجلسات الأخيرة .

في هذه المرحلة حثت الباحثة على ثبات التلميذ في مستوى الطلاقة الذي وصل إليه باستخدام الكلام السهل البطيء لفترات أطول بدون أي تدخل علاجي مباشر . كما عملت على التقليل من عدد الجلسات المباشرة مع الحفاظ على مستوى الطلاقة ، مع دعمه بالكلمات الحافزة له بالاستمرار .

قامت بتطبيق الاختبار عليه ، طبعاً بعد أن تأكدت بأن هناك تحسناً ملحوظاً في حالته . ودرجة الاختبار ٩ بمعنى أن شدة التلعثم لديه أصبحت بسيطة جداً ، ومصحوبة بحركات غير ملحوظة بالوجه ، و باليدين والرجلين (ملحق ٣ ص ١٨).

الحالة العاشرة

١ - :

- :

- :

- :

- :

- : منذ ستين ، ويرجع السبب إلى العامل

الاجتماعي .

.

:

:

.

.

.

()

.()

.

.

.

.((

))

.

.

.

⋮

مرحلة انتقال الطلاقة لأحداث الحياة الطبيعية :

تم تحويل التلميذة بالكلام السهل البطيء من مرحلة التدريبات بداخل غرفة العلاج إلى الحوار في أحداث الحياة الحقيقية فسألته عن المواد المفضلة لديها ، وطلبت منها تقليد ادوار معينة كدور طبيبة أو مدرسة . كما سألته عن أحوالها بالمدرسة ، وعن معلمة اللغة العربية و أسلوبها الجديد معها .

مرحلة تثبيت الطلاقة :

حثت الباحثة على ثبات التلميذة في نفس مستوى الطلاقة التي وصلت إليها باستخدام الكلام السهل البطيء لفترات أطول بدون أي تدخل علاجي مباشر . كما عملت على التقليل من عدد الجلسات المباشرة مع الحفاظ على مستوى الطلاقة ، مع دعمها بالكلمات الحافزة له بالاستمرار . والتأكيد عليها بالاستمرار بنفس مستوى الطلاقة خارج الجلسة العلاجية وفي كل مكان وزمان باستخدامهم للكلام السهل البطيء .

قامت الباحثة بتطبيق اختبار شدة التلغم (اختبار بعدى) على التلميذة بعد أن تأكدت بأن هناك تحسناً ملحوظاً في حالتها ، و نتيجة الاختبار كانت ١٣ بمعنى أنها بسيطة جداً ،
وقريبة من العدم ،

)

(.



.

:

:

:

:

"

"

.

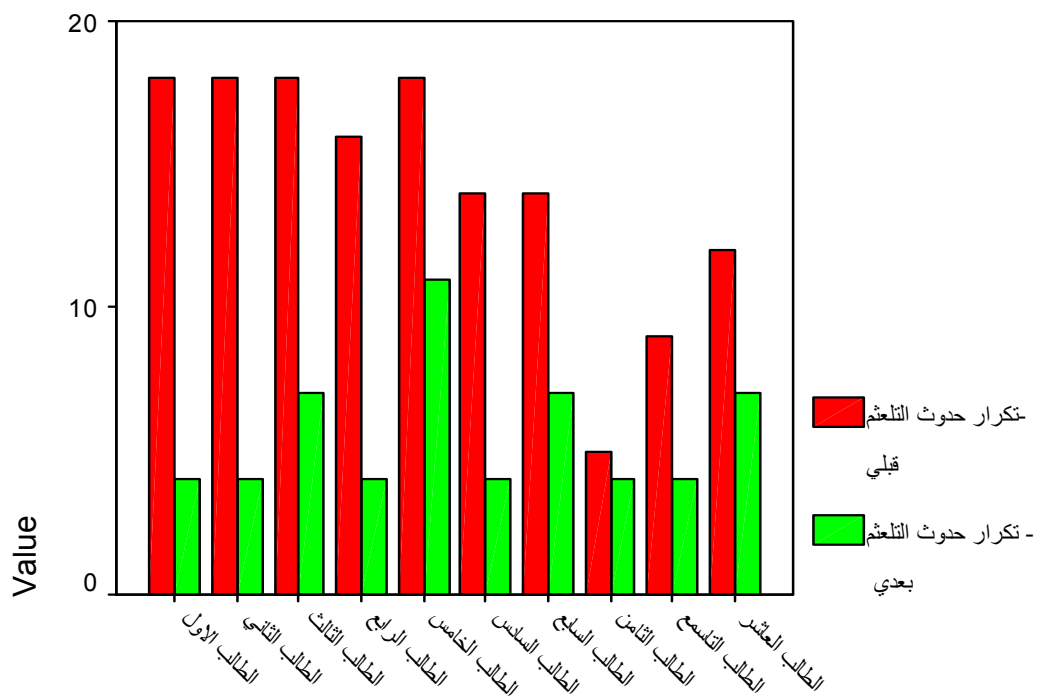
()

الاختبار	العدد	المتوسط الحسابي	الانحراف المعياري	قيمة ت	الدلالة
القبلي	١٠	١٤,٢٠	٤,٤٤	٢,٦٧-	٠,٠٥
البعدي	١٠	٧,٢٠	٤,٤٩		

() ()

.. ,
.. ,
.. ,
() ..

Easy does it



الطلاب

:

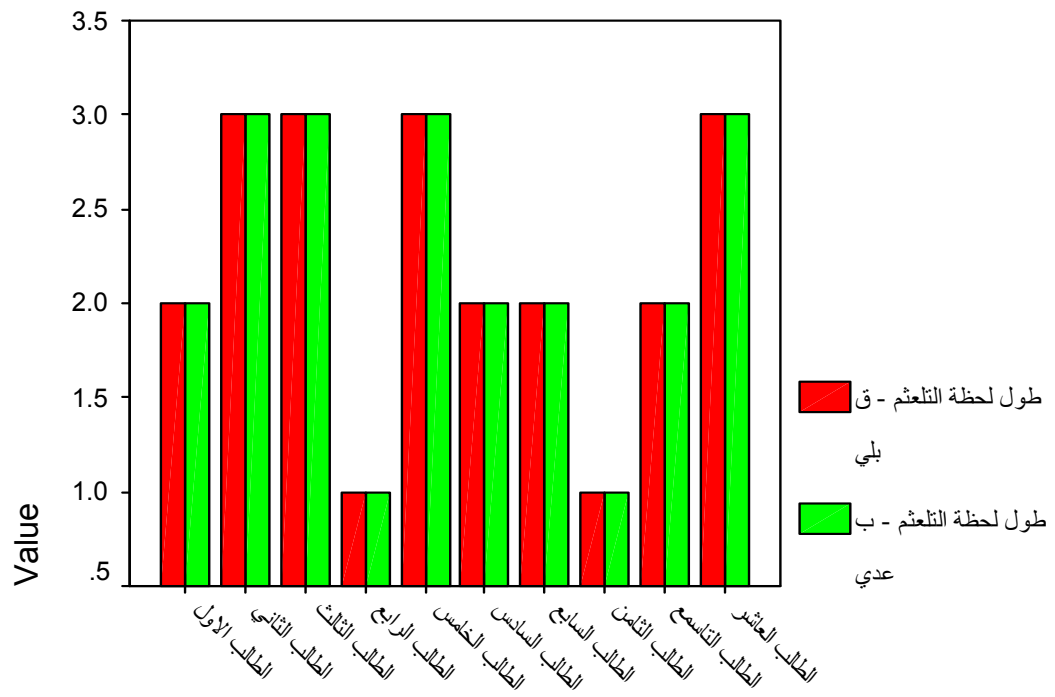
:

»

»

.

()



الطلاب

:

:

"
.

()

الاختبار	العدد	المتوسط الحسابي	الانحراف المعياري	قيمة ت	الدلالة
القبلي	١٠	٥,٩	٣,٤٤	٢,٢٥	٠,٠٢
البعدي	١٠	٥	٣,١٩		

, () ()

,

..

.. ,

.. ,

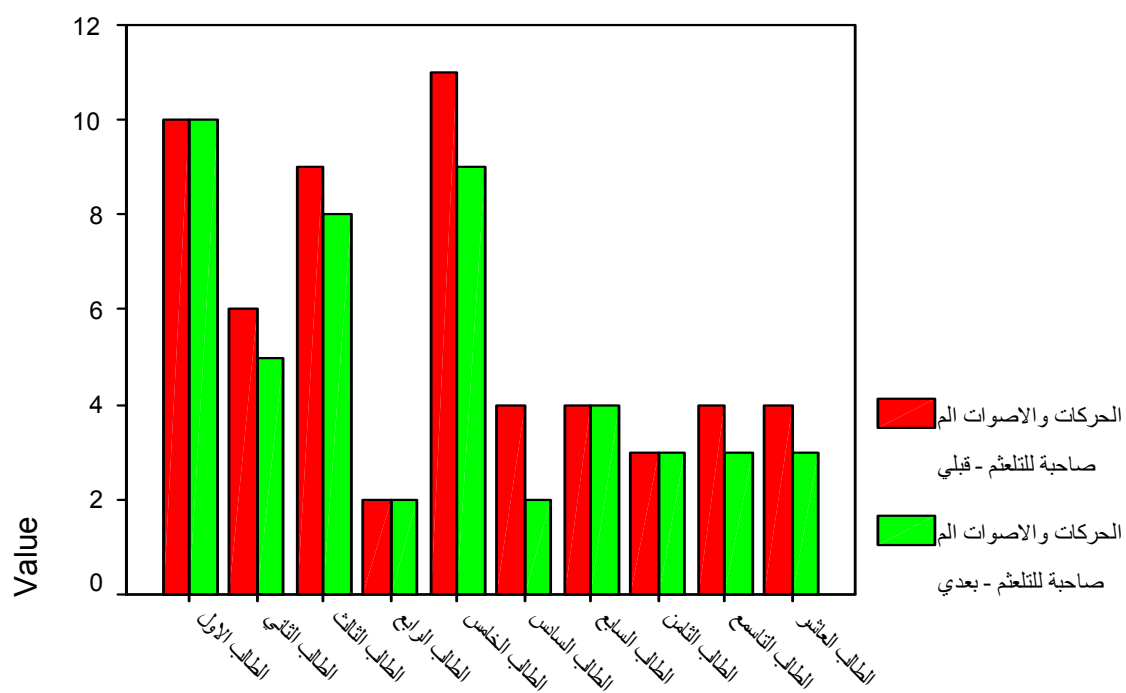
,

.. ,

Easy does it

.

.



الطلاب

:

:

"

"

.

()

الاختبار	العدد	المتوسط الحسابي	الانحراف المعياري	قيمة ت	الدلالة
القبلي	١٠	٢٢,٣٠	٧,٦٧	٢,٦٧	٠,٠١
البعدي	١٠	١٤,٢٠	٧,٧٢		

، () ()

.. ،

.. ،

..

، ، ،

،

.

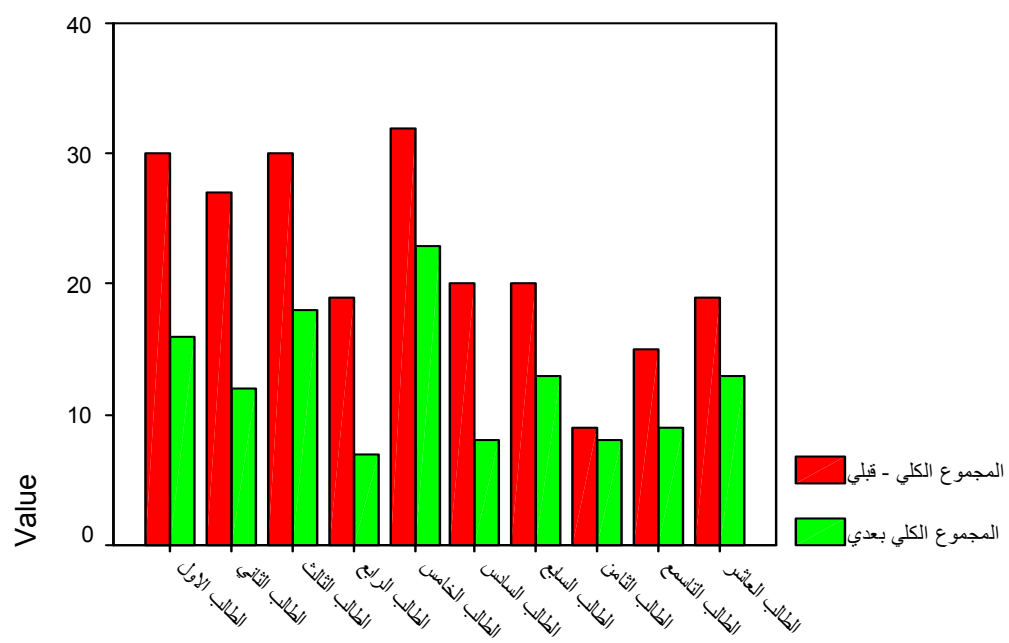
()

() (Ladoceur) (Gagnon)

(Wiltenberger)

(Wagaman)

(1993) (Arndorfer)



الطلاب



الفصل الخامس

ملخص نتائج الدراسة والتوصيات والبحوث المقترحة

:

أولا : ملخص نتائج الدراسة

:

—

—

Easy does it

.

.

—

.

—

()

(Gagnon)

(Wagaman)

(1981)(Ladoceur)

(1993) (Arndorfer)

(Wiltenberger)

جدول مختصر للنتائج

عينة الدراسة	درجة الاختبار القبلي	درجة الاختبار البعدي	الجنس	العامل المؤثر
الحالة الأولى	شديدة	بسيط جداً	ذكر	عامل نفسي
الحالة الثانية	بسيط	بسيط جداً	أنثى	عامل نفسي
الحالة الثالثة	شديدة	بسيط جداً	أنثى	عامل وراثي
الحالة الرابعة	بسيط جداً	بسيط جداً	أنثى	عامل وراثي
الحالة الخامسة	شديدة	بسيط	أنثى	عامل وراثي
الحالة السادسة	بسيط	بسيط جداً	أنثى	نفسى بيئي
الحالة السابعة	بسيط	بسيط جداً	ذكر	نفسى بيئي
الحالة الثامنة	بسيط جداً	بسيط جداً	أنثى	وراثي بيئي
الحالة التاسعة	بسيط جداً	بسيط جداً	ذكر	وراثي بيئي
العاشرة	بسيط جداً	بسيط جداً	أنثى	اجتماعي

ثانياً : توصيات البحث :

.

توصيات للمؤسسات التربوية

-

.

-

)

(...

.

-

.

-

.

-

.

توصيات لوسائل الإعلام :

-

-

..

.

ثالثاً : البحوث والدراسات المقترحة

-

-

دراسات تتعلق بأسرة مريض اضطرابات الكلام

-

-

-

-

-

قائمة المراجع

_____:

() -

- .

() -

.

_____ () -

. :

() -

()

.

() -

.

_____ : () -

() _____

.

_____ () -

() _____

.

() -
"

Easy does it () -

. : ()

() -

. : - .

() -

.

____ : () -

: _____

. . () -

(-)

() -

.

: _____ () -

.

____ : () -

. : _____

(-) -

.

() -

()

.

.() .() -

. () -

.

: _____ () -

.

() () -

. .

! () -

()

() -

.

() -

.

. _____ () -

() -

.

() -

.

.() -

)

.(

() -

.

() -

.

() -

.

_____ () -

. ()

() -

- ()

.

() -

.

() -

.() () -

•

_____ () -

•

_____ () -

:

•

•

.

_____ () _____ -

•

• () -

$$\cdot \left(\quad \right)$$

: _____ () -

•

_____ () -

• ()

() -

•

. () -

.

_____ () -

. _____

.

. () -

() -

.

. _____ () -

_____ () -

. ()

_____ () -

.

_____ () -

. () _____

.() -

. ()

	.()	-
) .		
	(
()	()	-
	.	
	()	-
	—	
	.()	-
	% _	-
	—	
	:	_____

59-Hunlock, Elizabeth, B. D, MC-GRAW-Hill Book company, New York, London, 1968.

60-Lahey, Bengamin R. and Ciminevo, Anthony, R. Maladaptice behavior an introduction to Abnormal Psychology. Scott. Fonresman and company, Glenriew. Lllinois. 1980.

61-Harris – Speech Primer – Williams and Wilkns; Mevelopmental Psychology, third editionaryland; U.S.A, 1990.

62-Gagnon, Mireille and Ladouceur -1992- Robert. Behavioral treatment Of child sttuterers : Replication and extension , Behavior

Therapy , vol.23,No .pp113-129.

61-Wegaman _ 1993_ Joel ,R; Miltenberger ,Raymond ,G and Arndofer ,Richard ,Analysis Of simplified treatment for stuttering in children, Journal of Applied Behavior Analysis . Vol. 26, No.1 ,pp .57-61 .

62-Mohamed _Rana Saad Eldin _2004_ Comparative Study between different Lines of treatment Therapy of stuttering , unpublished thesis cairo Ain Shams University.

63-Rifaie ,Nahlah _1999_ Arabizing and standardizing the stuttering severity instrument on the Arabic Environment , Ain Shams medical Journal, Vol.50,No.7,8,9.cairo Ain Shams University.

[Http://www.eparamm.org/articles.asp](http://www.eparamm.org/articles.asp) 64-

[www. Kwety .net /vb /archive /index.php/t4454.html](http://www.Kwety.net/vb/archive/index.php/t4454.html)

: ()

قائمة المحتويات

Contents قائمة الموضوعات

	((:))
	((:))
	- - - -

	()	-
		-
		-
		-
		-
		-
		-
		-
		:
		:
		:
		:
		-
		-
		-
		-

((:))	
	<div>Easy does it</div> <div>-</div> <div>-</div>
((:))	
((:))	

