

نموذج تربوي لتقديم الخدمات المساعدة لطلاب التعليم العام

د. عبد الله بن سعد الحسين

المملكة العربية السعودية

20-18 مارس
2008

تهدف التربية الخاصة إلى تربية وتعليم وتأهيل الأطفال ذوي الاحتياجات التربوية الخاصة بفئاتهم المختلفة، كما تهدف إلى تدريبهم على اكتساب المهارات المناسبة حسب إمكاناتهم وقدراتهم وفق خطط مدروسة وبرامج خاصة بغرض الوصول بهم إلى أفضل مستوى، وإعدادهم للحياة العامة والاندماج في المجتمع. (وزارة المعارف، 1422).

وتشير الدراسات إلى أن نسب انتشار الإعاقة، والموهبة والتفوق هي: (صعوبات التعلم 5%، التخلف العقلي 2.3%، التوحد 0.2%، العوق البصري 0.1%، العوق السمعي 0.6%، الاضطرابات السلوكية والانفعالية 5%، اضطرابات التواصل 3.5%، العوق الجسدي والصحي 0.5%، الموهبة والتفوق 4%).

ويشكل التلاميذ الذين هم في حاجة إلى خدمات التربية الخاصة نسبة لا تقل عن 20% من تلاميذ المدارس العادية (الموسى وآخرون، 2006) عن (Hallahan & Kauffman, 2003)

وتعد التربية الخاصة أسلوباً فاعلاً في معالجة كثير من المشكلات التي يعاني منها تلاميذ التعليم العام مثل الرسوب والتدني في التحصيل الأكاديمي، وكثير من المشكلات النفسية والاجتماعية (وزارة المعارف، 1422).

وقد أكدت سياسة التعليم في المملكة العربية السعودية في موادها (53، 54، 55، 56، 57، 188، 189، 190، 191، 192، 193، 194) على الحقوق التربوية لذوي الاحتياجات الخاصة. (وزارة المعارف، 1390هـ)، وكذلك النظام الوطني لرعاية المعوقين في مادته الثانية. (مركز الأمير سلمان لأبحاث الإعاقة، 1421).

وأصبحت دول عربية وعلى رأسها المملكة العربية السعودية تضطلع بدور ريادي في مجال خدمات التربية الخاصة، وفي عام 1417هـ وضعت الأمانة العامة للتربية الخاصة بوزارة التربية والتعليم إستراتيجية تربوية تركز على عشرة محاور، نص المحور الأول منها على تفعيل دور المدارس العادية في مجال تربية الأطفال غير العاديين وتعليمهم (الموسى، 2004).

كما خرجت ندوة الخدمات المساندة في التأهيل الشامل لذوي الاحتياجات الخاصة بعدة توصيات، نصت التوصية الثانية منها على حث المؤسسات التربوية و التأهيلية على تفعيل دور الخدمات المساندة في مجال التأهيل الشامل للأشخاص ذوي الإعاقة (مؤسسة سلطان بن عبد العزيز آل سعود الخيرية، وجامعة الخليج العربي، 2005).

وقد أشارت معايير التقويم وإرشادات الاستخدام في الدليل العام للتقويم الشامل للمدرسة (مقاييس جودة المدرسة بكامل عناصرها) بوزارة التربية والتعليم في المملكة العربية السعودية إلى أن على المدرسة أن تراعي حالات خاصة، وذكرت عدة حالات منها:

- 1 - الطلاب من ذوي الحاجات التعليمية الخاصة الذين عادة ما يتم دعمهم من خلال مجموعات الفصل.
- 2 - خطط معالجة مشكلات الطلاب التعليمية مثل تدني مستوى التحصيل.
- 3 - الطلاب الذين يعانون من صعوبات في التعلم مما يتطلب توجيهاً ورعاية خاصة. (وزارة التربية والتعليم، 1424).

ومع ذلك يلاحظ عدم توفر خدمات التربية الخاصة في المدارس الأهلية، وذلك لمقابلة الاحتياجات الفردية للتلاميذ ذوي الاحتياجات التربوية الخاصة.

ومن هنا برزت أهمية إنشاء مركز للتربية الخاصة في كل مدرسة أهلية يقدم خدماته للتلاميذ المحتاجين من تلاميذ التعليم العام بالمدارس وبرسوم مخفضة، كما يمكن أن يقدم المركز خدماته خلال الفترة المسائية للمحتاجين من غير منسوبي المدارس وبرسوم عادية .

وقد ركزت الورقة على تعريف بالمصطلحات التي وردت بها، ومبررات إنشاء المركز، وأهدافه، والفئات المستفيدة، وأنماط تقديم الخدمة، وكذلك الهيكل التنظيمي، ومهام كل وحدة من وحداته، وكذلك الاحتياج من الكوادر البشرية، ثم رسوم الخدمات.

وتمثل القواعد التنظيمية لمعاهد وبرامج التربية الخاصة بوزارة التربية والتعليم (وزارة المعارف، 1422) آلية لعمل وحدات المركز بما في ذلك تأهيل الكوادر العاملة في الوحدات، والمستلزمات المكانية والتجهيزية، وكذلك مهام كل معلم ومختص، وشروط قبول التلاميذ، وأساليب تقويمهم، وذلك كون هذه القواعد وما صدر من أدلة إرشادية من قبل الأمانة العامة للتربية الخاصة تعتبر مرجعاً رئيساً للعاملين في تربية وتعليم ذوي الاحتياجات الخاصة، واعتبار أن هذه القواعد مكتملة لهذا النموذج، وجزء هام لا يتجزأ منه.

تعريف بالمصطلحات

تبنت الورقة مجموعة من المصطلحات، وهي كالتالي:

أولاً: المصطلحات التي وردت في القواعد التنظيمية لمعاهد وبرامج التربية الخاصة (وزارة المعارف، 1422):

● اضطرابات التواصل:

هي اضطرابات ملحوظة في النطق، أو الصوت، أو الطلاقة الكلامية، أو تأخر لغوي، أو عدم نمو اللغة التعبيرية، أو اللغة الاستقبالية، الأمر الذي يجعل الطفل بحاجة إلى برامج علاجية أو تربوية خاصة، وهي نوعان:

(أ) اضطرابات الكلام:

هي خلل في الصوت، أو لفظ الأصوات الكلامية، أو في الطلاقة النطقية، وهذا الخلل يلاحظ في إرسال واستخدام الرموز اللفظية؛ وتصنف اضطرابات الكلام ضمن ثلاث فئات رئيسة هي:

- اضطرابات الصوت:

هي غياب أو خلل في إنتاج الصوت بنوعية معينة أو شدة معينة أو علو معين، مثل الخنة الأنفية والبحة الشديدة.

- اضطرابات النطق:

هي خلل في إنتاج أصوات الكلام، ويشمل الإبدال، والإضافة، والحذف، والتشويه.

- اضطرابات الطلاقة:

هي خلل في التعبير اللفظي يظهر على شكل تغير في معدل الكلام وإيقاعه، مثل: التأتأة، والكلام بسرعة فائقة.

(ب) اضطرابات اللغة:

هي خلل أو شذوذ في تطور أو نمو فهم واستخدام الرموز المنطوقة والمكتوبة للغة، والاضطراب يمكن أن يشمل أحد

أو جميع جوانب اللغة التالية:

- شكل اللغة (الأصوات، التراكيب، القواعد).

- محتوى اللغة (المعنى).
- الاستخدام الوظيفي للغة (الاستخدام العملي للغة في المواقف المختلفة لتخدم أغراضاً مختلفة).
- الاضطرابات السلوكية والانفعالية:
 - هي اضطرابات سلوكية وانفعالية تحدث لدى التلميذ، وتظهر من خلال واحدة أو أكثر من الخصائص التالية بدرجة واضحة ولمدة من الزمن، وتؤثر سلباً على العملية التعليمية، وهذه الخصائص هي:
 - (أ) عدم القدرة على التعلم لا تعود لأسباب عقلية أو حسية أو صحية.
 - (ب) عدم القدرة على بناء علاقات شخصية مرضية مع الآخرين، وعدم القدرة على المحافظة على هذه العلاقات إن وجدت.
 - (ج) ظهور أنماط سلوكية غير مناسبة في المواقف العادية.
 - (د) مزاج عام من الكآبة والحزن.
 - (هـ) الميل لإظهار أعراض جسمية، آلام أو مخاوف مرتبطة بمشكلات شخصية ومدرسية.
- التفوق والموهبة:
 - هي قدرة بارزة أو استعداد متميز في مجال أو أكثر من مجالات الذكاء، أو التفكير الإبداعي، أو التحصيل الدراسي، أو المهارات والقدرات الخاصة كالخطابة، والشعر، والرسم، والأشغال اليدوية، والرياضة البدنية، والتمثيل المسرحي، أو القدرة القيادية .. إلخ. وغالباً ما يكون أداء التلميذ المتفوق والموهوب في المجالات السابقة متميزاً عن زملاءه الذين يماثلونه في العمر الزمني.
- تعديل السلوك:
 - هو عملية منظمة تهدف إلى تعزيز وتنمية سلوك مرغوب فيه أو تشكيل سلوك غير موجود أو تخفيض أو إيقاف سلوك غير مرغوب فيه.
- الخدمات المساندة:
 - هي البرامج التي تكون طبيعتها الأساسية غير تربوية، ولكنها ضرورية للنمو التربوي للتلاميذ ذوي الاحتياجات التربوية الخاصة، مثل: العلاج الطبيعي والوظيفي، وتصحيح عيوب النطق والكلام، وخدمات الإرشاد النفسي.
- ذوي الاحتياجات التربوية الخاصة: (التلاميذ غير العاديين).
 - هم التلاميذ الذين يختلفون في قدراتهم العقلية أو الحسية أو الجسمية والصحية، أو التواصلية، أو السلوكية والانفعالية، أو الأكاديمية اختلافاً يوجب تقديم خدمات التربية الخاصة (نقل بتصرف).
- صعوبات التعلم:
 - هي اضطرابات في واحدة أو أكثر من العمليات النفسية الأساسية التي تتضمن فهم واستخدام اللغة المكتوبة، أو اللغة المنطوقة، والتي تبدو في اضطرابات الاستماع، والتفكير، والكلام، والقراءة، والكتابة (الإملاء، والتعبير، والخط)، والرياضيات والتي لا تعود إلى أسباب تتعلق بالعوق العقلي، أو السمعي، أو البصري، أو غيرها من أنواع العوق، أو ظروف التعلم، أو الرعاية الأسرية .

- ضعيف البصر:
هو الشخص الذي تتراوح حدة إبصاره بين 24/6 و60/6 متراً (20/20، 200/80 قدم) بأقوى العينين بعد إجراء التصحيحات الممكنة.
- ضعيف السمع:
هو الشخص الذي يعاني من فقدان سمعي يتراوح بين 35 و69 ديسبل بعد استخدام المعينات السمعية، مما يجعله يواجه صعوبة في فهم الكلام بالاعتماد على حاسة السمع فقط.
- العوق الجسمي والصحي:
هو عوق يحرّم التلميذ من القدرة على القيام بوظائفه الجسمية والحركية بشكل عادي مما يستدعي توفير خدمات متخصصة تمكنه من التعلم.
ويقصد بالعوق هنا أي إصابة سواء كانت بسيطة أو شديدة تصيب الجهاز العصبي المركزي أو الهيكل العظمي أو العضلات أو الحالات الصحية التي تستدعي خدمات خاصة.
- غرفة المصادر:
هي غرفة بالمدرسة العادية يحضر إليها التلميذ ذو الاحتياجات التربوية الخاصة لفترة لا تزيد على نصف اليوم الدراسي بغرض تلقي خدمات تربوية خاصة من قبل معلم متخصص.
- الفريق متعدد التخصصات:
هو أسلوب يقوم على أساس مفهوم تربوي يتضمن إشراك عدد من المتخصصين وغيرهم ممن تستدعي حالة التلميذ مشاركته مثل:
- مدير المدرسة أو البرنامج.
- معلم التربية الخاصة.
- ولي أمر التلميذ.
- القياس والتشخيص:
عملية القياس والتشخيص هي مجموعة الإجراءات التي يتم من خلالها جمع المعلومات بأدوات رسمية وغير رسمية عن كل طفل من ذوي الاحتياجات التربوية الخاصة، وتحليلها وتفسيرها للتعرف على طبيعة المشكلة لديه.
- معلم التربية الخاصة:
هو الشخص المؤهل في التربية الخاصة ويشترك بصورة مباشرة في تدريس التلاميذ غير العاديين.
- المعلم المتحول:
هو معلم متخصص في التربية الخاصة يقوم بتعليم تلميذ أو أكثر من ذوي الاحتياجات التربوية الخاصة في أكثر من مدرسة عادية، بحيث يقوم بالتنقل بين تلك المدارس.

● المعلم المستشار:
هو معلم متخصص في التربية الخاصة يقوم بتقديم النصح والمشورة لمعلمي الفصول العادية الذين لديهم تلميذ أو أكثر من ذوي الاحتياجات التربوية الخاصة في أكثر من مدرسة من المدارس العادية.

● المعينات البصرية:
هي وسائل تستخدم من قبل التلاميذ المعوقين بصرياً بغرض الاستفادة مما تبقى لديهم من قدرات بصرية.

● المعينات السمعية :
هي وسائل تستخدم من قبل التلاميذ المعوقين سمعياً بغرض الاستفادة مما تبقى لديهم من قدرات سمعية.

ثانياً: المصطلحات التي وردت في مراجع أخرى:

● اضطراب فرط الحركة وتشتت الانتباه:
هو حالة من الصعوبات السلوكية المرتبطة بقصور في وظائف الدماغ، ويعد أحد الاضطرابات الأكثر شيوعاً في سن الطفولة وسن الرشد، ويتأثر بعوامل وراثية (الخشرمي، 2004).

● التربية الخاصة:
يقصد بالتربية الخاصة مجموعة البرامج، والخطط، والاستراتيجيات المصممة خصيصاً لتلبية الاحتياجات الخاصة بالأطفال غير العاديين، وتشتمل على طرائق تدريس، وأدوات، وتجهيزات، ومعدات خاصة، بالإضافة إلى خدمات مساندة.
ويعد مجال التربية الخاصة أحد المجالات التربوية الحديثة، فالتربية الخاصة - في مفهومها الحديث والشامل - تعنى بتربية الأطفال غير العاديين، وهم ذوو الاحتياجات التربوية الخاصة الذين يختلفون عن أقرانهم العاديين، إما في قدراتهم العقلية، أو الحسية، أو الجسمية، أو الأكاديمية، أو السلوكية والانفعالية، أو التواصلية، اختلافاً يوجب إجراء تعديلات ضرورية في المتطلبات التعليمية، والمستلزمات المدرسية، ويتم ذلك من خلال استخدام الوسائل، والطرق، والأساليب، والبرامج التي من شأنها أن تمكن هؤلاء الأطفال - على اختلاف احتياجاتهم وخصائصهم - من الاستفادة من البيئة التربوية الطبيعية. (الموسى، 1999).

مبررات إنشاء المركز

تبرز أهمية إنشاء مركز للتربية الخاصة في كل مدرسة أهلية إلى ما يلي:

- 1 - وجود نسبة لا تقل عن 20% من تلاميذ المدارس العادية بحاجة إلى خدمات التربية الخاصة.
- 2 - عدم توفر خدمات التربية الخاصة المساندة التي يحتاجها ذوو الاحتياجات التربوية الخاصة في مدارس التعليم العام الأهلية.
- 3 - بروز الكثير من المشكلات التربوية التي يعاني منها تلاميذ التعلم العام مثل: الرسوب، والتدني في التحصيل، والمشكلات النفسية والاجتماعية.

- 4 - الحاجة إلى إيجاد نموذج تربوي متكامل يزيد من فاعلية المدارس نحو تحقيق رسالتها التربوية والوصول بها إلى مستوى متقدم في الجودة التربوية.
- 5 - ارتفاع تكاليف خدمات التربية الخاصة في المراكز الخاصة.
- 6 - دعم إيرادات المدارس.

أهداف المركز

يهدف مركز التربية الخاصة بالمدارس الأهلية إلى خدمة التلاميذ ذوي الاحتياجات التربوية الخاصة الموجودين أصلاً في المدارس وذلك من خلال :

- 1 - تشخيص ذوي الاحتياجات الخاصة وتحديد خدمات التربية الخاصة المساندة التي يحتاجون إليها.
- 2 - تقديم خدمات التربية الخاصة لكل محتاج من تلاميذ التعليم العام بالمدارس، وذلك وفق خصائصهم واحتياجاتهم.
- 3 - المساهمة في الحد من المشكلات التربوية والنفسية والاجتماعية التي يعاني منها بعض تلاميذ التعليم العام بالمدارس.
- 4 - تقديم الخدمات الاستشارية والإرشادية لمعلمي التعليم العام عن كيفية التعامل مع التلاميذ ذوي الاحتياجات التربوية الخاصة.
- 5 - توعية أولياء أمور التلاميذ ذوي الاحتياجات التربوية الخاصة لمساعدتهم في التعامل مع أبنائهم.
- 6 - المساهمة في تنمية الكوادر البشرية في مجالات التربية الخاصة وتوعية المجتمع من خلال إقامة المؤتمرات، وعقد الدورات، والمحاضرات، وورش العمل في مجالات خدمات التربية الخاصة المساندة.
- 7 - المساهمة في تطوير خدمات التربية الخاصة من خلال المشاركة في إعداد الدراسات والبحوث، وتقديم الاستشارات.
- 8 - النهوض بالمستوى التربوي للمدارس، والعمل على إيجاد نموذج تربوي متكامل يؤدي إلى زيادة فاعلية المدارس نحو تحقيق رسالتها التربوية بكفاءة.
- 9 - الوصول بالمدارس إلى مستويات متقدمة في الجودة المدرسية باعتبار أن خدمات التربية الخاصة المساندة أحد معايير قياس جودة المدرسة بجميع عناصرها.
- 10 - إيجاد رافد إضافي لإيرادات المدارس.

الفئات المستفيدة

يقدم مركز التربية الخاصة مجموعة من خدمات التربية الخاصة لفئات ذوي الاحتياجات التربوية الخاصة من بين طلاب التعليم العام بالمدارس، وفي المراحل الدراسية المختلفة، وهم كما يلي:

- 1 - الموهوبون والمتفوقون.
- 2 - ذوو صعوبات التعلم.
- 3 - ذوو اضطرابات التواصل.
- 4 - ذوو الاضطرابات السلوكية والانفعالية.
- 5 - ذوو اضطرابات فرط الحركة وتشتت الانتباه.
- 6 - المعوقون جسمياً وصحياً.

7 - ضعف البصر .

8 - ضعف السمع .

أنماط تقديم الخدمة

يعتبر الفصل العادي في مدارس التعليم العام هو البيئة الطبيعية من الناحية التربوية والاجتماعية والنفسية للتلاميذ ذوي الاحتياجات التربوية الخاصة ممن يحتاجون إلى خدمات التربية الخاصة والمشار إليهم سابقاً تحت عنوان (الفئات المستفيدة). ويمكن تقديم خدمات التربية الخاصة وذلك تبعاً للاحتياجات الفردية للتلميذ من خلال أحد الأنماط التالية:

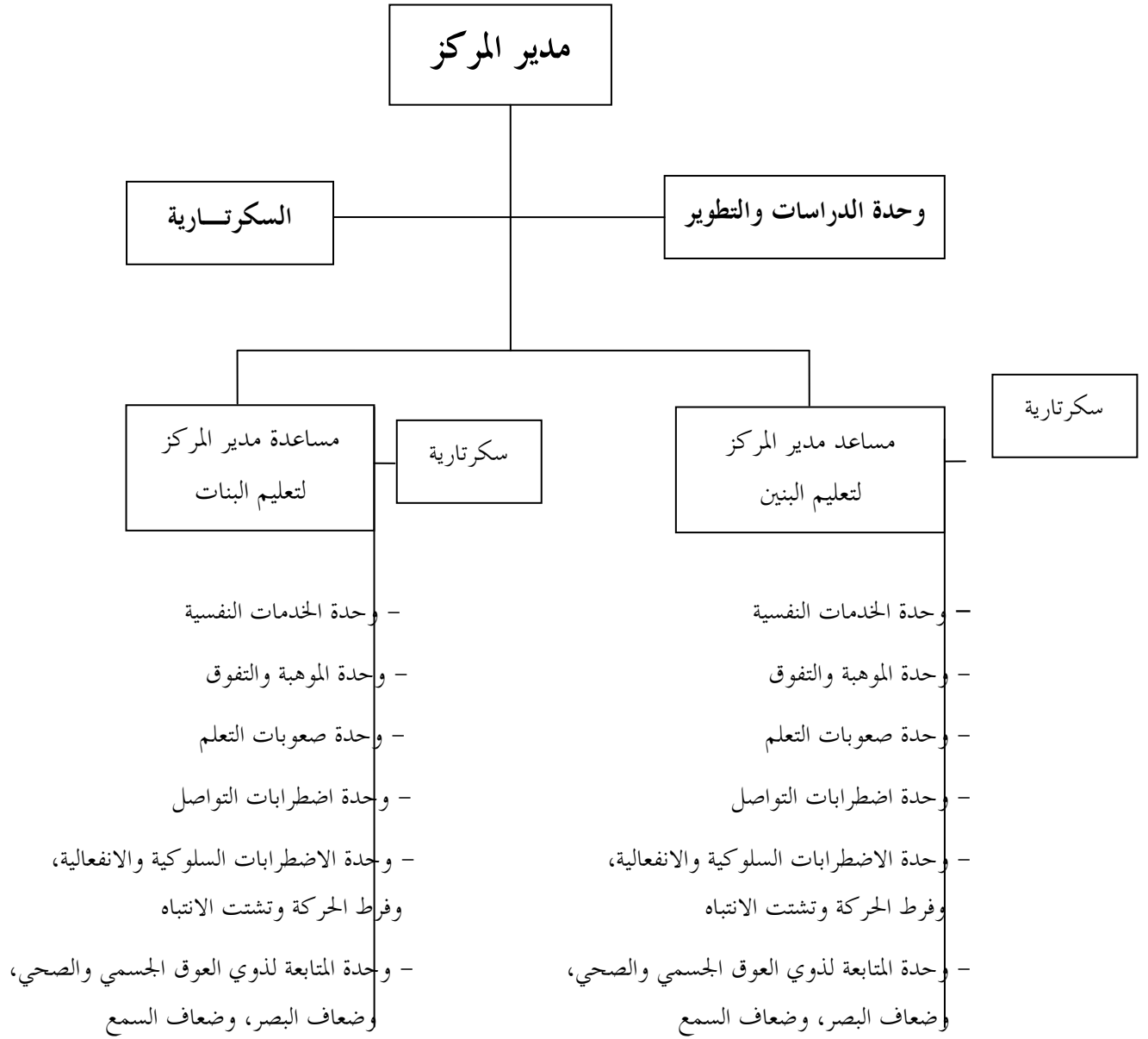
1- الفصل العادي مع خدمات المعلم المستشار.

2- الفصل العادي مع خدمات المعلم المتحول.

3- الفصل العادي مع خدمات غرفة المصادر.

الهيكل التنظيمي

يتكون المركز من الوحدات الإدارية الموضحة في الشكل التالي:



مهام الوحدات الإدارية

يمكن تحديد المهام الإدارية والفنية وفق الاختصاص كما يلي:

أولاً: مدير المركز:

1- الإشراف الإداري والفني على وحدات المركز.

2- ترشيح العاملين في المركز.

- 3- تحديد احتياجات المركز من الكوادر البشرية والمستلزمات المكانية والتجهيزية.
- 4- اعتماد تقويم العاملين بالمركز.
- 5- اعتماد قبول التلاميذ وتقويمهم.
- 6- تمثيل المركز في الاجتماعات واللقاءات والمؤتمرات والندوات.
- 7- المشاركة في الدراسات والبحوث والمؤتمرات والندوات والإشراف على الفعاليات الثقافية التي ينظمها المركز.

ثانياً: مساعد/ مساعدة مدير المركز:

- 1- متابعة سير العمل في الوحدات التابعة.
- 2- تنظيم وتطوير الأعمال الإدارية والفنية في وحدات المركز ذات الارتباط.
- 3- متابعة حضور العاملين وتقويمهم.
- 4- متابعة حضور التلاميذ/ التلميذات وانتظامهم.
- 5- الإعداد والمتابعة لجدول الجلسات (الخصص).
- 6- المشاركة في لجان القبول والتقويم.
- 7- المشاركة في المجالس واللجان داخل المركز.
- 8- متابعة تنفيذ اللوائح والأنظمة المنظمة لعمل وحدات المركز ذات الارتباط.
- 9- المشاركة في الدراسات والبحوث، والمؤتمرات، والندوات، وورش العمل ذات العلاقة.
- 10- القيام بما يسند إليه/ إليها من أعمال.

ثالثاً: وحدة الخدمات النفسية:

- 1 -المشاركة مع الفريق المتخصص في المدارس مع بداية كل عام دراسي في وضع خطة للقيام بالمسح الأولي لمن يتوقع بأن لديهم موهبة وتفوق أو يشتبه بأن لديهم إعاقة.
- 2 -القيام بدراسة الحالة لكل من يتم تحويله إلى مركز التربية الخاصة بالتعاون مع المرشدين الطلابيين بالمدارس.
- 3 -اختيار واستخدام أدوات القياس النفسي الرسمية المقننة مثل: مقاييس الذكاء، ومقاييس السلوك التكيفي، ومقاييس الشخصية والقدرات، وغير الرسمية مثل: المقابلة، والملاحظة، وقوائم الشطب.
- 4 -تشخيص ذوي الاحتياجات التربوية الخاصة وتحديد المكان التربوي المناسب، أو الخدمات التربوية المناسبة لكل تلميذ بالتعاون مع فريق القياس والتشخيص بالمركز.
- 5 -إعداد التقارير التشخيصية متضمنة أهم نتائج القياس، والتوصيات، والمقترحات عن كل تلميذ.
- 6 -المشاركة في إعداد وتنفيذ وتقييم البرنامج التربوي الفردي لكل تلميذ من ذوي الاحتياجات الخاصة.
- 7 -تقديم خدمات الإرشاد النفسي للتلاميذ ذوي الاحتياجات التربوية الخاصة وأولياء أمورهم.
- 8 -المشاركة في خطط تعديل السلوك للتلاميذ المحتاجين.
- 9 -المساهمة في إعداد وتقنين المقاييس ذات العلاقة على البيئة السعودية.
- 10 - عقد الدورات وورش العمل في مجال القياس والتشخيص، وتعديل السلوك بالتعاون مع وحدة الدراسات والتطوير.

رابعاً: وحدة الموهبة والتفوق:

- 1- المشاركة في عمليات الكشف والتعرف على الطلاب الموهوبين والمتفوقين.
- 2- متابعة وتقييم برامج الإثراء والتسريع المقدمة للتلاميذ الموهوبين والمتفوقين بالتعاون مع معلمي التعليم العام.
- 3- تقديم الاستشارة التربوية لمعلمي التعليم العام حول التعامل مع التلاميذ الموهوبين والمتفوقين.
- 4- المساهمة في تنمية قدرات ومواهب التلاميذ الموهوبين والمتفوقين بالتعاون مع وحدة الدراسات والتطوير.
- 5- توعية أولياء أمور التلاميذ الموهوبين والمتفوقين بكيفية التعامل مع أبنائهم.
- 6- عقد الدورات وورش العمل في مجال الموهبة والتفوق بالتنسيق مع وحدة الدراسات والتطوير.
- 7- المشاركة في الدراسات والبحوث في مجال الموهبة والتفوق.

خامساً: وحدة صعوبات التعلم:

- 1- المشاركة مع الفريق المتخصص في المدارس مع بداية كل عام دراسي في وضع خطة للقيام بالمسح الأولي لمن يتوقع أن لديهم صعوبات تعلم.
- 2- المشاركة في عمليات القياس والتشخيص لتحديد صعوبة التعلم لدى كل تلميذ.
- 3- تقديم الخدمات التربوية للتلاميذ ذوي صعوبات التعلم باستخدام البرنامج التربوي الفردي، ووفق الاستراتيجيات المستخدمة في تحسين العمليات الأساسية اللازمة للتعلم.
- 4- تقديم الاستشارة التربوية لمعلمي التعليم العام عن كيفية التعامل مع ذوي صعوبات التعلم داخل الفصل العادي.
- 5- توعية أولياء الأمور لمساعدتهم في التعامل مع أبنائهم الذين يعانون من صعوبات التعلم.
- 6- عقد الدورات وورش العمل في مجال صعوبات التعلم بالتنسيق مع وحدة الدراسات والتطوير.
- 7- المشاركة في الدراسات والبحوث في مجال صعوبات التعلم.

سادساً: وحدة اضطرابات التواصل:

- 1- المشاركة مع الفريق المتخصص في المدارس مع بداية كل عام دراسي في وضع خطة للقيام بالمسح الأولي للتعرف على من لديهم اضطرابات في التواصل.
- 2- المشاركة في عمليات القياس والتشخيص لتحديد نوع ودرجة الاضطرابات التواصلية لديه.
- 3- عمل الخطط العلاجية التدريجية اللازمة في ضوء التشخيص الفردي.
- 4- المشاركة في إعداد، وتنفيذ، وتقييم البرنامج التربوي الفردي لكل تلميذ لديه اضطرابات في التواصل.
- 5- تقديم الاستشارة التربوية لمعلمي التعليم العام عن كيفية التعامل مع ذوي اضطرابات التواصل داخل الفصل العادي.

- 6 -توعية أولياء الأمور لمساعدتهم في التعامل مع أبنائهم ممن يعانون من اضطرابات التواصل.
- 7 -عقد الدورات وورش العمل في مجال اضطرابات التواصل بالتنسيق مع وحدة الدراسات والتطوير.
- 8 -المشاركة في الدراسات والبحوث في مجال اضطرابات التواصل.

سابعاً: وحدة الاضطرابات السلوكية والانفعالية وفرط الحركة وتشتت الانتباه:

- 1 -المشاركة مع الفريق المتخصص في المدارس مع بداية كل عام دراسي في وضع خطة للقيام بالمسح الأولي للتعرف على من لديهم اضطرابات سلوكية وانفعالية، أو فرط في الحركة وتشتت الانتباه.
- 2 -المشاركة في عمليات القياس والتشخيص للتعرف على طبيعة ودرجة الاضطرابات السلوكية و الانفعالية، أو فرط الحركة وتشتت الانتباه لدى التلميذ.
- 3 -المشاركة في إعداد، وتنفيذ، وتقييم البرنامج التربوي الفردي لكل تلميذ لديه اضطرابات سلوكية وانفعالية، أو فرط في الحركة وتشتت في الانتباه.
- 4 -عمل الخطط العلاجية بالتركيز على إكساب التلميذ مهارات السلوك التكيفي، ومهارات التوجه الذاتي، ومهارات التواصل، والمهارات الأكاديمية، مع الاستفادة من أساليب تعديل السلوك لتنمية تلك المهارات.
- 5 -تقديم الاستشارة التربوية لمعلمي التعليم العام عن كيفية التعامل مع ذوي الاضطرابات السلوكية والانفعالية، أو فرط الحركة وتشتت الانتباه.
- 6 -توعية أولياء أمور التلاميذ لمساعدتهم في التعامل مع أبنائهم ممن يعانون من الاضطرابات السلوكية والانفعالية، أو فرط الحركة وتشتت الانتباه.
- 7 -عقد الدورات وورش العمل في مجال الاضطرابات السلوكية والانفعالية، وفرط الحركة وتشتت الانتباه بالتنسيق مع وحدة الدراسات والتطوير.
- 8 -المشاركة في الدراسات والبحوث في مجال الاضطرابات السلوكية والانفعالية، وفرط الحركة وتشتت الانتباه.

ثامناً: وحدة المتابعة لذوي العوق الجسمي والصحي، وضعاف البصر، وضعاف السمع:

- 1 -المشاركة مع الفريق المتخصص في المدارس مع بداية كل عام دراسي في وضع خطة للقيام بالمسح الأولي للتعرف على من لديهم عوق جسمي أو صحي، أو ضعف في البصر أو السمع.
- 2 -إحالة التلاميذ ذوي العوق الجسمي والصحي، وضعاف البصر، وضعاف السمع إلى الأطباء المختصين للتعرف على طبيعة ودرجة الإعاقة لديهم.
- 3 -متابعة توفير المستلزمات المكانية والتجهيزات بالمدارس لتلبية لاحتياجات ذوي العوق الجسمي أو الصحي.
- 4 -التأكد من توفر المعينات البصرية، أو المعينات السمعية لمحتاجيها من ضعاف البصر، وضعاف السمع.
- 5 -المتابعة لضمان الاستخدام الأمثل للمعينات البصرية، أو المعينات السمعية من قبل ضعاف البصر، وضعاف السمع.

- 6 -التواصل مع إدارة المدرسة ومعلم الفصل لتذليل الصعوبات التي يواجهها التلميذ ذو العوق الجسمي أو الصحي في البيئة المدرسية، أو البيئة الفصلية، أو الخدمات التجهيزية اللازمة للتلميذ.
- 7 -تقديم الاستشارة التربوية لمعلمي التعليم العام عن كيفية التعامل مع ذوي العوق الجسمي والصحي، وضعاف البصر، وضعاف السمع.
- 8 -توعية أولياء أمور التلاميذ لمساعدتهم في التعامل مع أبنائهم ممن يعانون من عوق جسمي أو صحي، أو ضعف في البصر أو السمع.
- 9 -عقد الدورات وورش العمل في مجال العوق الجسمي والصحي، أو ضعف البصر أو السمع بالتنسيق مع وحدة الدراسات والتطوير.
- 10 - المشاركة في الدراسات والبحوث في مجال العوق الجسمي والصحي، وضعف البصر أو السمع.

تاسعاً: وحدة الدراسات والتطوير:

- 1 -اقتراح مواضيع ومشاريع البحوث والدراسات.
- 2 -إعداد الدراسات التطويرية للمركز.
- 3 -تنسيق ومتابعة المشاريع البحثية.
- 4 -المشاركة في إعداد الدراسات والبحوث.
- 5 -تنمية الكوادر البشرية في المركز.
- 6 -التنسيق والمتابعة للفعاليات الثقافية التي ينظمها المركز.
- 7 -القيام بما يسند إليها من أعمال.

عاشراً: السكرتارية:

- 1 -تنظيم استقبال المراجعين لوحدات المركز.
- 2 -حفظ المعاملات وتنظيمها.
- 3 -إدخال البيانات وحفظها وتبويبها وتنظيم قواعد المعلومات.
- 4 -القيام بأعمال الطباعة.
- 5 -تنظيم المواعيد والاجتماعات.
- 6 -تنظيم أعمال الوارد والصادر.
- 7 -الرد على الاتصالات الهاتفية.
- 8 -استقبال البريد الإلكتروني وعرضه على المختصين ثم الرد عليه.

الاحتياج من الكوادر البشرية للوحدات الأولية

إيضاحات	العدد	الوحدة	التخصص
	1	الإدارة	مدير المركز
	1	الإدارة	مساعد
	1	الإدارة	مساعدة
	1	الإدارة	مشرف تربوي
	2	الإدارة	مشرفة تربوية
	1	الإدارة	سكرتير
	2	الإدارة	سكرتيرة
	1	الإدارة	عامل ومراسل
		الإدارة	عاملة ومراسلة
	1	الدراسات والتطوير	باحث
لخدمة البنين والبنات على حد سواء	1	الخدمات النفسية	طبيب أطفال
لخدمة البنين والبنات على حد سواء	1		ممرضة
أحصائي لكل 15-50 تلميذ	1		أحصائي نفسي

	1		أخصائية نفسية
- معلم لكل خمس عشرة حالة - النصاب 18 حصة (جلسة)	1 1	الموهبة والتفوق	معلم موهبة وتفوق معلمة موهبة وتفوق
- معلم لكل خمس عشرة حالة - النصاب 18 حصة (جلسة)	2 2	صعوبات التعلم	معلم صعوبات تعلم معلمة صعوبات تعلم
- معلم لكل خمس عشرة حالة - النصاب 18 حصة (جلسة)	1 1	اضطرابات التواصل	أخصائي اضطرابات تواصل أخصائية اضطرابات تواصل
- معلم لكل خمس عشرة حالة - النصاب 18 حصة (جلسة)	1 1	الاضطرابات السلوكية والانفعالية	أخصائي اضطرابات سلوكية وانفعالية أخصائية اضطرابات سلوكية وانفعالية
لجميع التلاميذ المحتاجين لجميع التلميذات المحتاجات	1 1	وحدة المتابعة لذوي العوق الجسمي والصحي، وضعاف البصر، وضعاف السمع	معلم متابع معلمة متابعة
	28	المجموع	

يمثل العدد أعلاه الحد الأدنى من العاملين الرسميين الدائمين ، وقد يتطلب العمل زيادة العاملين تبعاً لزيادة أعداد المستفيدين ، كما يمكن عند توفير الخدمات خلال الفترة المسائية الإفادة من العاملين في معاهد وبرامج التربية الخاصة بوزارة التربية والتعليم عن طريق التعاون بنظام الجلسة أو الساعة، وذلك بناءً على موافقة المقام السامي بالأمر رقم 36119 / ب وتاريخ 5 / 8 / 1427 هـ .

رسوم الخدمات

تختلف الرسوم تبعاً للمقاييس المطبقة ، وطبيعة العوق، وتختلف أيضاً من مركز إلى آخر تبعاً لتأهيل العاملين ورواتبهم وحالة المباني المدرسية ووفرة المستلزمات التجهيزية، والمناهج، والخدمات التربوية والاجتماعية الإضافية، والوسائل التعليمية، والنشاطات اللاصفية وشهرة، وسمعة المركز، إلا أنه يمكن تقدير تلك الرسوم كالتالي :

• الرسوم للوحدات الأولية:

تقدر الرسوم للوحدات الأولية كالتالي:

القياس والتشخيص	500 - 1000 ريال
الجلسات العلاجية	150 - 300 ريال للجلسة (حصة أو ساعة).

المراجع :

الخشرمي، سحر (2004): العلاج التربوي والأسري لاضطراب فرط الحركة وتشتت الانتباه الرياض، المملكة العربية السعودية.

مركز الأمير سلمان لأبحاث الإعاقة (1421): نظام رعاية المعوقين في المملكة العربية السعودية. مؤسسة سلطان بن عبد العزيز آل سعود الخيرية، وجامعة الخليج العربي (2005). أوراق عمل ندوة دور الخدمات المساندة في التأهيل الشامل لذوي الاحتياجات الخاصة - مملكة البحرين.

الموسى، ناصر (1999): مسيرة التربية الخاصة بوزارة المعارف في ظللال الذكرى المثوية لتأسيس المملكة العربية السعودية، وزارة المعارف - الرياض، المملكة العربية السعودية.

الموسى، ناصر (2004): دمج الأطفال ذوي الاحتياجات الخاصة في التعليم العام (رؤية تربوية)، محاضرة أعدت بتكليف من مكتب التربية العربي لدول الخليج - الرياض، المملكة العربية السعودية.

الموسى، ناصر . السرطاوي، زيدان . العبد الجبار، عبد العزيز . البتال، زيد . الحسين، عبد الله. (2006). الدراسة الوطنية لتقييم تجربة المملكة العربية السعودية في مجال دمج التلاميذ ذوي الاحتياجات التربوية الخاصة في مدارس التعليم العام، وزارة التربية والتعليم، الرياض، المملكة العربية السعودية.

الإعاقة والخدمات ذات العلاقة

وزارة المعارف (1390). سياسة التعليم في المملكة العربية السعودية، اللجنة العليا لسياسة التعليم، وزارة المعارف - المملكة العربية السعودية.

وزارة المعارف (1422). القواعد التنظيمية لمعهد وبرامج التربية الخاصة، الأمانة العامة للتربية الخاصة، وزارة المعارف، المملكة العربية السعودية .

وزارة التربية والتعليم (1424) . الدليل العام للتقويم الشامل للمدرسة (مقاييس جودة المدرسة بكامل عناصرها)، وزارة التربية والتعليم ، المملكة العربية السعودية.

تجربة نادي الحاسب الآلي للمكفوفين في التدريب

عبد الرحمن بن عبد العزيز الفليج

alfleaj@hotmail.com

+966 1 4091125

+966 1 4091126

18-20 مارس
2008